

## SICHERHEITSHINWEISE

Für eine sichere Handhabung lesen Sie die Anleitung vor dem Gebrauch sorgfältig durch und beachten Sie die Sicherheitshinweise!



Verwenden Sie nur hochwertige BB's. Benutzen Sie BB's niemals mehrfach.



Schauen Sie niemals direkt in den Lauf. Es können sich immer noch BB's darin befinden.



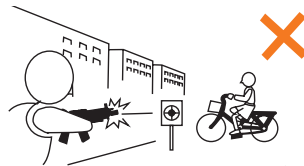
Zielen und schießen Sie niemals auf Menschen oder Tiere. Sichern Sie stets die Waffe.



Halten Sie die Waffe niemals seitlich. Durch das Spin-Up System können die BB's eine Kurve fliegen.



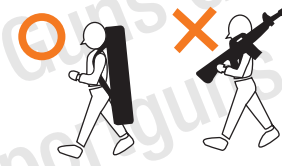
Zeigen Sie die Waffe niemals in der Öffentlichkeit. Ändern Sie niemals die Farbe der Waffe.



Schießen Sie nur auf einem abgegrenzten Gelände, auf dem keine unbeteiligten Personen getroffen werden können.



Halten Sie die Waffe immer in eine sichere Richtung! Es können sich auch ohne Magazin Kugeln in der Waffe befinden.



Führen Sie die Waffe ausschließlich gesichert, ungeladen und in einem verschlossenen Behältnis mit sich.

Die Firma German Sport Guns GmbH bestätigt hiermit, dass dieses Produkt in Übereinstimmung mit den derzeit in der EU geltenden Standards, Richtlinien oder Normen hergestellt und geprüft wurde. Für nähere Informationen, Sicherheits- und Zusatzhinweise sowie Datenblätter zum Download für dieses Produkt besuchen Sie unsere Homepage [www.germansportguns.de](http://www.germansportguns.de).

**G-S-G**  
PREMIUM BRANDS

**Vertrieb:**  
German Sport Guns GmbH  
Auf den Geeren 23  
D-59469 Ense

[info@germansportguns.de](mailto:info@germansportguns.de)  
[www.germansportguns.de](http://www.germansportguns.de)  
Tel: +49 (0) 2938 | 97839-0



# BARRA 1866

## BARRA — AIR GUNS —



## BEDIENUNGSANLEITUNG



### WARNHINWEISE

- Achtung: Dies ist kein Spielzeug
- Mindestalter: 18 Jahre
- Tragen Sie immer eine Schutzbrille.
- Schießen Sie nicht auf harte Oberflächen.
- Lesen Sie vor der Benutzung die Anleitung.
- Zeigen Sie die Waffe nicht in der Öffentlichkeit.



## TECHNISCHE DATEN

System	CO2 Non BlowBack
Kaliber / Munitionstyp	4,5 mm (.177) / Pellets
Gefahrenbereich	150 m
Magazinkapazität	10 Schuss
Gewicht	2.945 g
Länge	976 mm
Energie	< 7,5 Joule
Art.Nr.	19949



**GESICHERT**



**SCHUSSBEREIT**

## SICHERUNG

Die Sicherung befindet sich auf dem Schaft. Entsichern Sie die Waffe immer erst kurz vor der Schussabgabe.

Um die Waffe zu sichern, schieben Sie die Sicherung nach oben, bis Sie den weißen Punkt für „SAFE“ sehen. Um die Waffe zu entsichern schieben Sie die Sicherung nach unten, bis sie den roten Punkt für „FIRE“ sehen.

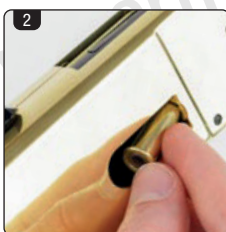
Das Gewehr verfügt zusätzlich über eine Handballen-Sicherung.

Um schießen zu können müssen Sie die Waffe entsichern und zusätzlich die Handballen-Sicherung deaktivieren, indem Sie den Hebel gegen den Griff drücken. Halten Sie den Hebel fest, während Sie das Gewehr zum Schießen greifen. Es ist nur ein sehr geringer Druck erforderlich.

**BETÄTIGEN SIE DEN ABZUG NICHT, WÄHREND SIE DIE SICHERUNG BEWEGEN.**



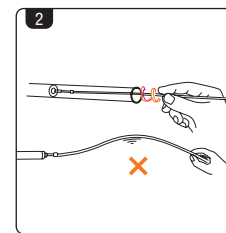
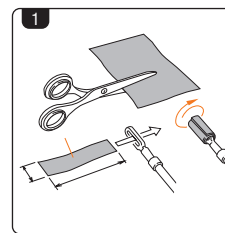
**GRIFFSICHERUNG**



## HÜLSEN LADEN

1. Laden Sie die Magazin-Hülsen mit Pellets, dabei setzen Sie den Kopf nach vorne ein.
2. Setzen Sie die Hülsen nun mit der Nase nach vorn in die Ladeöffnung ein, bis Sie ein „Klick“-Geräusch hören. Das Gewehr kann bis zum 10 Hülsen aufnehmen.

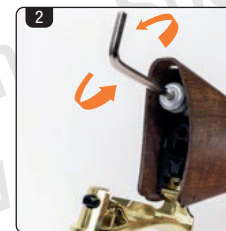
**ACHTUNG: ÜBERLADEN SIE DAS MAGAZIN NICHT.**



## REINIGUNG DER WAFFE

1. Schneiden Sie einen weichen Stoffstreifen passend auf 3 x 10 cm zurecht. Führen Sie ihn anschließend durch einen geeigneten Softair-Reinigungsstab aus Kunststoff und wickeln ihn in voller Länge herum.
2. Halten Sie den Stab mittig und führen Sie ihn mit einer Drehbewegung in den Lauf ein. Halten Sie den Stab so weit vorne wie möglich.

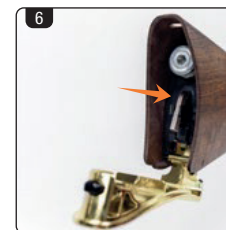
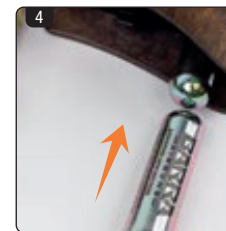
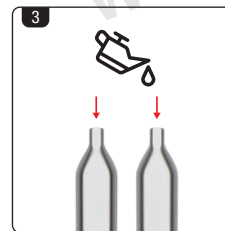
**DIE WAFFE MUSS REGELMÄSSIG GEREINIGT WERDEN. ALLE BEWEGLICHEN TEILE SOLLTEN IN REGELMÄSSIGEN ABSTÄNDEN MIT SILIKON-SPRAY BEHANDELT WERDEN, UM EINE LANGE LEBENSDAUER DER WAFFE ZU GEWÄHRLEISTEN.**



## CO2-KAPSELN LADEN

1. Drücken Sie den Hebel an der Unterseite der Schaftbacke um die Abdeckung zu öffnen.
2. Lösen Sie den Anstecher mit dem beigelegten Innensechskantschlüssel, den Sie im Schaft finden, und entnehmen Sie ihn.
3. Nehmen Sie zwei CO<sub>2</sub>-Kapseln und geben Sie einen Tropfen Silikonöl auf jedes Ende der Kapseln.
4. Setzen Sie beide CO<sub>2</sub>-Kapseln in das CO<sub>2</sub>-Fach ein, dabei berühren sich beiden Enden.
5. Setzen Sie den Anstecher wieder ein und ziehen Sie ihn mit dem Innensechskantschlüssel fest bis Sie ein Zischen hören.
6. Legen Sie den Innensechskantschlüssel wieder in den Schaft und schließen Sie die Abdeckung.

**ACHTUNG: Ziehen Sie den Anstecher nicht zu fest an, da Sie sonst die Dichtung beschädigen können.**



## VISIERUNG EINSTELLEN

Zum Schießen auf größere Entfernungen können Sie die Kimme nach oben klappen. Um die Visierung zu nivellieren, müssen Sie dann die Nase des Gewehrs anheben.

**ACHTUNG: Denken Sie daran die Waffe vorher zu sichern.**