

DIANA®

ACTION

skyhawk



PCP

Pellet

Regulated

Side Lever

**1/2" UNF
Barrel
Thread**

**22mm
Rail**

**Manual
Safety**

EN	Instructions for Use	2 - 14	FR	Instructions d'Utilisation	30 - 42
DE	Gebrauchsanleitung	16 - 28	ES	Instrucciones de Uso	44 - 56

Version 07/2024

INTRODUCTION



DESCRIPTION



SAFETY INSTRUCTIONS



TECHNICAL DATA



HANDLING & OPERATION



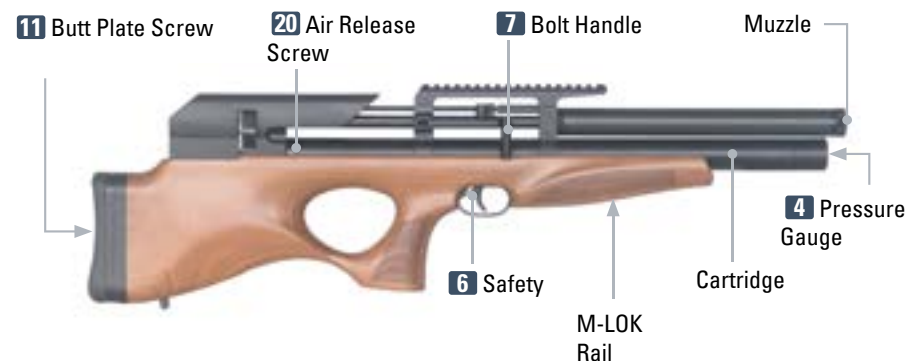
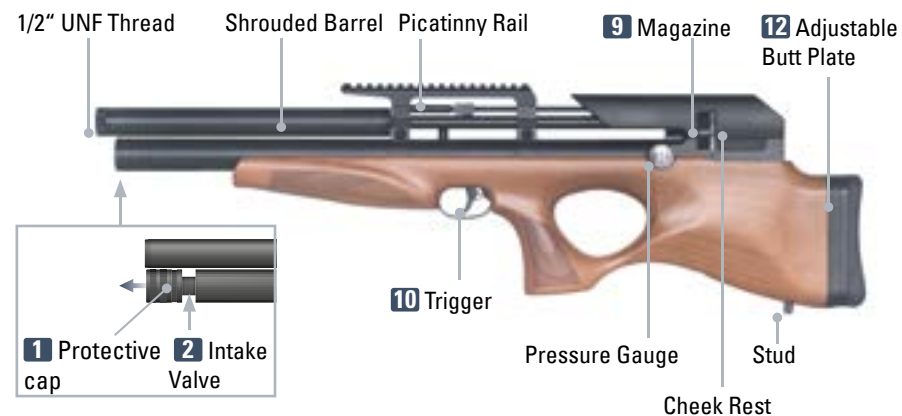
CARE & MAINTENANCE



TROUBLESHOOTING

The information provided in this Manual is subject to change without notice. Please check our website www.diana-airguns.de for the latest downloadable version of the Manual, and learn further interesting facts about DIANA and your model.

DESCRIPTION



⚠ WARNING

EYE PROTECTION AND EAR PROTECTION IS REQUIRED! WEAR APPROPRIATE SAFETY GLASSES (SHOOTING GLASSES) AND SUITABLE EAR PROTECTION!



⚠ WARNING

FAILURE TO FOLLOW THE INSTRUCTIONS AND RECOMMENDATIONS IN THIS MANUAL MAY RESULT IN SEVERE BODILY INJURY (INCLUDING FACE INJURY, EYE INJURY, EAR INJURY, BLINDNESS, DEAFNESS) AND EVEN DEATH.

EN

DE

FR

ES



SAFETY INSTRUCTIONS

WARNING

INTENDED FOR USE BY PERSONS AGE 18 AND OLDER. NOT A TOY. THIS AIR RIFLE IS RECOMMENDED FOR ADULT USE ONLY. MISUSE OR CARELESS USE MAY RESULT IN SERIOUS INJURY OR DEATH. DANGEROUS WITHIN 675 YARDS (620 METRES).

This air rifle is not a toy. Treat it with the same respect you would give a firearm subject to licensing. Always handle it as if it is loaded and ready to shoot. Always carefully follow the safety instructions found in this Manual and keep it in a safe place for future reference.

- The air rifle described in this Manual is a high-powered gun recommended for use by those 18 years of age or older. Be sure to closely read all safety instructions and other information in this Manual before using the air rifle. The purchaser and user of this air rifle must conform to all national, regional and local laws and regulations governing the acquisition of ownership, possession and use of airguns.
- Do not brandish or display the air rifle in public. This may confuse people and may be a crime. Police and others may think this air rifle is a firearm subject to licensing.
- Do not change the coloration and markings to make the air rifle look more like a full-fledged firearm. That is dangerous and may be a crime.
- Airguns differ in design, function and handling, so you are never ready to shoot a gun until you are thoroughly familiar with it. Therefore, please read this Manual carefully before using the air rifle described in it.
- You and any others with or near you **MUST** always wear appropriate safety glasses (shooting glasses) to protect your eyes and ear protection. If any of you wear vision correcting glasses, contact lenses, or sunglasses, these must be certified for impact resistance by the manufacturer; otherwise, always wear appropriate safety glasses (shooting glasses) over your vision correcting glasses, contact lenses, or sunglasses, as the case may be.
- Always aim in a **SAFE DIRECTION**. Always keep the muzzle of the air rifle pointed in a **SAFE DIRECTION**.
- Always keep your finger off the trigger and out of the trigger guard until you are ready to shoot.
- Never point the air rifle at anything you do not intend to shoot.
- Never point the air rifle at people or animals.
- Always treat the air rifle as though it is loaded and with the same respect you would give a firearm subject to licensing.
- Never look down the barrel of the air rifle.
- Always keep the air rifle uncocked and unloaded with Safety "ON" until you are ready to shoot.

- Always check to see if the air rifle is uncocked and unloaded with safety "ON" when getting it from another person or from storage.
- Never leave a loaded air rifle unattended.
- Use only the proper size and type of projectile as it is marked on the air rifle.
- Never reuse ammunition.
- Do not shoot at hard surfaces or at the surface of water. The projectile may bounce off or ricochet and hit a person or an animal, or hit an object that you had not intended to hit.
- Do not shoot at fragile objects such as windows.
- Place the backstop in a location that will be safe should the backstop fail.
- Check the backstop for wear before and after each use. All backstops are subject to wear and will eventually fail. Replace the backstop if the surface is worn or damaged or if a ricochet occurs.
- Do not attempt to disassemble or tamper with the air rifle. Unauthorized repairs or functional modifications may render it unsafe and will void your warranty. Repairs must only be made by qualified personnel.
- Before you store or transport the air rifle, make sure it is unloaded and uncocked, with safety "ON".
- Always store the air rifle in a secure location out of the reach of unauthorized persons and separate from ammunition.
- Only persons who are thoroughly familiar with the air rifle's function and proper use and who are duly authorized by law may handle the air rifle.
- Always wear appropriate safety glasses (shooting glasses) when shooting or performing maintenance on the air rifle.
- Only shoot where permitted by law.
- Never use alcoholic beverages, drugs or other potentially mind and perception-altering substances before or during shooting sessions.
- Remember to perform inspection and maintenance of the air rifle at regular intervals.
- If the air rifle has been dropped, make sure that its function has not been affected.
- Lead pellets are toxic to humans and animals. Therefore, do not eat, drink or touch your own or someone else's mouth, eyes or nose when handling lead pellets. Do not inhale the dust of lead pellets and do not put them in your mouth. Be sure to wash your hands after handling lead pellets.
- Check the expiry date on the cartridge. Do not fill the cartridge if it has expired.

WARNING

THIS PRODUCT CAN EXPOSE YOU TO CHEMICALS INCLUDING LEAD, WHICH IS KNOWN TO THE STATE OF CALIFORNIA TO CAUSE CANCER AND BIRTH DEFECTS OR OTHER REPRODUCTIVE HARM. FOR MORE INFORMATION GO TO WWW.P65WARNINGS.CA.GOV.

TECHNICAL DATA

TECHNICAL DATA

	cal. 4.5 mm (.177)	cal. 5.5 mm (.22)	cal. 6.35 mm (.25)
System / Power Source	PCP (pre-charged pneumatic)		
Caliber	cal. 4.5 mm / .177 pellets	cal. 5.5 mm / .22 pellets	cal. 6.35 mm / .25 pellets



WARNING

THE LIABILITY / WARRANTY OF THE MANUFACTURER EXPIRES AS SOON AS IMPROPER MODIFICATIONS ARE MADE TO THE PRODUCT OR ACTIVITIES / CONVERSIONS ARE CARRIED OUT BY A NON-EXPERT / UNAUTHORIZED PERSON. THE NATIONAL, REGIONAL AND LOCAL LAWS AND OTHER REGULATIONS ALWAYS APPLY.

WARNING

NEVER EVER CARRY THE AIR RIFLE WHILE COCKED AND/ OR WHILE LOADED. IT IS BEST TO COCK THE AIR RIFLE ONLY IMMEDIATELY BEFORE SHOOTING.

WARNING

USE ONLY COMPRESSED BREATHING AIR IN THE AIR RIFLE. USE NO OTHER GASES – INCLUDING OXYGEN OR CO₂, WHICH CAN CAUSE AN EXPLOSION THAT MAY RESULT IN SERIOUS INJURY OR DEATH.

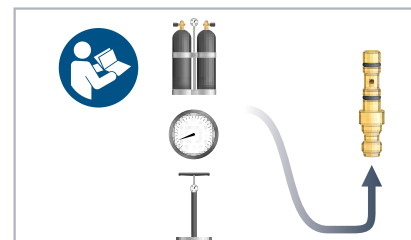
FILLING THE COMPRESSED AIR CYLINDER

CAUTION

- MAKE SURE THE AIR RIFLE IS UNLOADED. POINT THE MUZZLE IN A SAFE DIRECTION. REMOVE THE MAGAZINE AND THE LOADING BASE.
- COCK THE AIR RIFLE BEFORE YOU START FILLING PROCESS: PULL THE BOLT HANDLE BACKWARD TO ITS OPEN POSITION UNTIL A CLICK SOUND IS HEARD. CLOSE AND LOCK THE BOLT BY PUSHING THE BOLT HANDLE FORWARD.

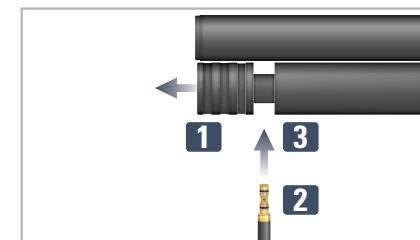
HANDLING & OPERATION

FILLING THE COMPRESSED AIR CYLINDER



1. Read all instructions about your charging equipment and connect the quick-fill adapter to it.

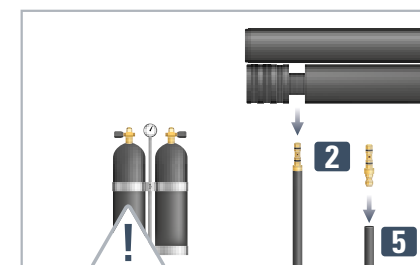
Please note that your charging equipment must include a pressure gauge (manometer)!



2. Ensure that both, fill adapter and filler, are clean from dirt. Pull back the protective cap **1** and insert the fill adapter **2** into the intake valve **3** and start filling. If you use a scuba tank, fill **slowly** to prevent heat building.



3. Watch the gauge **4** on the air rifle and charging equipment. We recommend to fill the tank with a pressure of 250 bar. **Do not exceed a filling pressure of 250 bar!**



4. **Scuba tank:** BLEED the fill hose COMPLETELY before disconnecting the quick-fill adapter from the air rifle to avoid hose whip and possible injury. Disconnect the quick-fill adapter **2** from the air rifle and the charging equipment **5**. To decock, aim in a safe direction and pull the trigger.

WARNING
DANGER OF EXPLOSION!

EN

DE

FR

ES



HANDLING & OPERATION

WARNING

NEVER POINT THE AIR RIFLE AT ANYTHING YOU DO NOT INTEND TO SHOOT.
NEVER POINT AN AIR RIFLE AT PEOPLE OR ANIMALS.

SAFETY



6 Safety Button



Safety "ON"

Safety "OFF"

LOADING (SINGLE-SHOT)

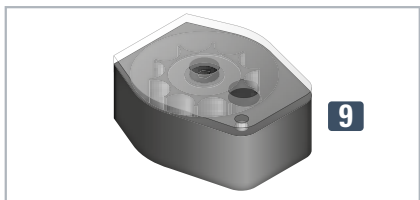


1. Pull the bolt handle **7** backward to its open position until a click sound is heard. Now insert the loading base **8**.

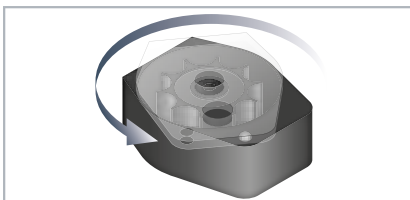


2. Insert a pellet (as shown) flush into the barrel and close and lock the bolt by pushing the bolt handle **7** forward. **Do not** fill in more than 1 pellet.

LOADING THE MAGAZINE (MULTI-SHOT)



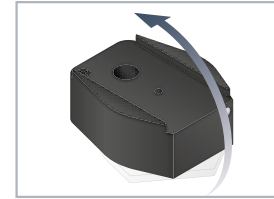
1. Place the Magazine **9** on a flat surface.



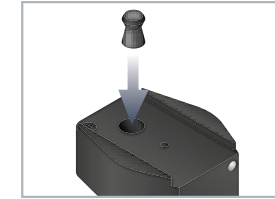
2. Rotate the transparent plate counterclockwise until it stops.



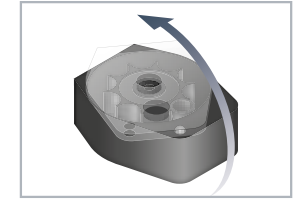
HANDLING & OPERATION



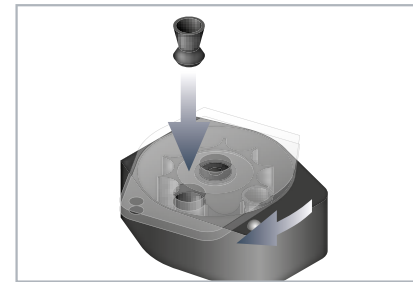
3. Turn the Magazine upside down.



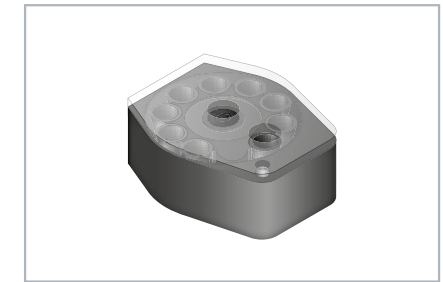
4. Insert one first pellet.



5. Turn the Magazine upside down.



6. Turn the transparent plate clockwise to the next chamber and insert the next pellet.



7. Repeat until all chambers are filled.



8. Pull the bolt handle **7** backward to its open position until a click sound is heard. Now insert the loaded magazine **9** as shown.



9. Close and lock the bolt by pushing the bolt handle **7** forward. **Do not load more than 1 pellet into the barrel. Immediate shooting after cocking is recommended to prevent loading of 2 pellets into the barrel.**

CAUTION

ALWAYS STORE THE MAGAZINE UNLOADED (WITHOUT PELLETS) TO PREVENT WEAKENING OF THE MAGAZINE SPRING.

EN

DE

FR

ES



HANDLING & OPERATION

SHOOTING



Put the safety "OFF".

To begin shooting, aim at a safe target and pull on the trigger **10**.

Note: Push the bolt handle a little harder if resistance is felt when closing the bolt back with the magazine.

For further shooting, load and cock the air rifle again. Pull the bolt handle **7** backward until a click sound is heard **a** and push it forward **b**. Make sure that only one pellet is loaded into the barrel.

STOCK ADJUSTMENT



1. Loosen the butt plate screw **11**.



2. Adjust the butt plate **12** as desired and tighten the butt plate screw **11**.

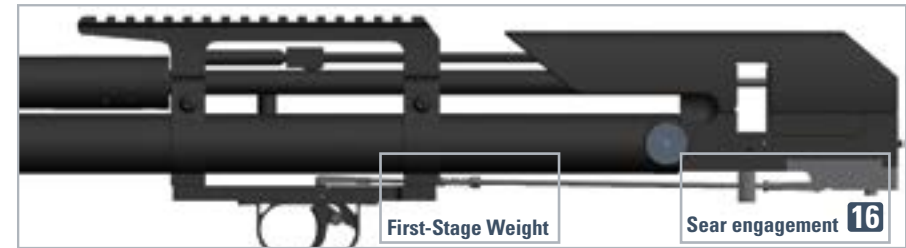
TRIGGER ADJUSTMENT



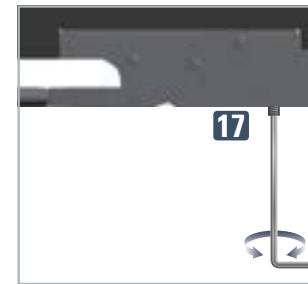
1. Loosen the stock screws **13** and remove the system **14** from the stock **15**.



HANDLING & OPERATION



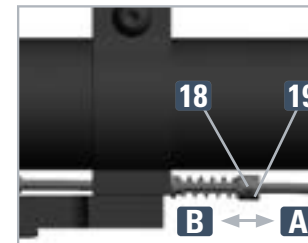
Note: Use a hexagon (Allen) key (SW 1.5) to adjust the trigger.



2. Adjustment of sear engagement:

When the gun is cocked, the sear engages with the sear lever. By turning the screw, you can adjust sear engagement (and thus trigger creep). Remove locking nut **16**. In order to reduce sear engagement, turn engagement screw **17** clockwise. In order to increase sear engagement, turn engagement screw **17** counterclockwise.

Reinstall locking nut **16**.



3. First-Stage Weight:

Loosen the safety screw **18** and move the spring stopper **19** as appropriate.

Increase First-Stage Weight: Move the spring stopper in the direction of **A** and tighten the safety screw.

Decrease First-Stage Weight: Move the spring stopper in the direction of **B** and tighten the safety screw.



4. Reinstall the system into the stock and tighten the stock with the stock screws.

⚠ WARNING

- PLEASE BE AWARE THAT MAJOR TRIGGER ADJUSTMENTS MAY RESTRICT THE FUNCTIONALITY OF THE AIR RIFLE. IN THIS CASE, THE LEVEL OF TRIGGER ADJUSTMENT MUST BE CORRECTED.
- THIS ADJUSTMENT AFFECTS SEAR ENGAGEMENT. DO NOT OVER-ADJUST, AS THIS MAY CAUSE THE AIRGUN TO FIRE PREMATURELY OR NOT OPERATE CORRECTLY AND MAKE THE AIRGUN UNSAFE. ALWAYS CHECK YOUR SETTINGS TO ENSURE CORRECT AND SAFE OPERATION OF THE AIRGUN. ALWAYS ENSURE THAT OPERATION OF THE SAFETY IS UNAFFECTED BY ANY ALTERATIONS YOU MAKE TO THE TRIGGER MECHANISM.

EN

DE

FR

ES



CARE & MAINTENANCE

EMPTYING THE COMPRESSED AIR CYLINDER



Note: Ideally, there is always some pressure in the compressed air cylinder to protect the seal and prepare it for the next filling process. If you really need to empty the compressed air cylinder completely, loosen the air release screw **20** slightly until you can hear the air escaping.

Never unscrew the screw completely from the housing. After the air has completely escaped, re-tighten the air release screw **20**. The draining process may take a few minutes.

WARNING

DO NOT FULLY UNSCREW THE AIR RELEASE SCREW UNDER ANY CIRCUMSTANCES. THERE IS HIGH PRESSURE ON THE AIR RELEASE SCREW, WHICH POSES A RISK OF INJURY!

PELLET JAM & BARREL CLEANING

WARNING

UNLOAD THE AIR RIFLE BEFORE CLEANING IT.

IF A PELLET DOES NOT FIRE AFTER YOU HAVE COMPLETED THE OPERATION STEPS DESCRIBED IN THIS MANUAL, THE AIR RIFLE MAY BE JAMMED. AN UNFIRED PROJECTILE IN THE BARREL CAN PRESENT A DANGEROUS SITUATION. TO ELIMINATE THE JAMMING, KEEP THE MUZZLE OF THE AIR RIFLE POINTED IN A SAFE DIRECTION AND REPEAT THE OPERATION STEPS, HOWEVER WITHOUT LOADING ANOTHER PELLET. IF A PROJECTILE STILL DOES NOT FIRE, DO THE FOLLOWING:

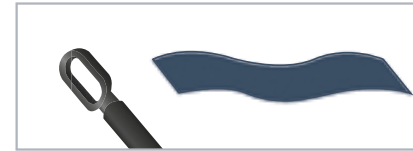
1. ENGAGE THE SAFETY AND REMOVE THE MAGAZINE OR THE LOADING BASE.
2. CLEAR THE BARREL BY RUNNING A CLEANING ROD THROUGH IT FROM THE MUZZLE END.
3. REPEAT THE OPERATION STEPS.



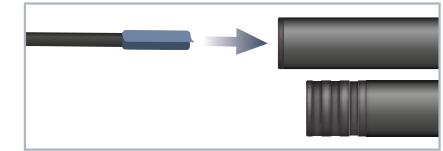
CARE & MAINTENANCE

CAUTION

- DO NOT FORCE THE ROD INTO THE BARREL AS THIS COULD CAUSE DAMAGE.
- CLEAN THE METAL PARTS ON THE OUTSIDE OF THE RIFLE USING A CLOTH WHICH HAS BEEN SLIGHTLY DAMPENED WITH SOME GUN OIL.
- NEVER ALLOW GUN OIL TO DRIP DIRECTLY INTO THE BARREL.



1. Engage the safety. Attach a piece of cotton fabric to the end of a cleaning rod.



2. Clean the barrel with some gun oil. Insert the rod as shown.

CAUTION

WARRANTY IS VOID IF THE RIFLE IS DISMANTLED WITHOUT AUTHORIZATION. ALL REPAIRS MUST BE MADE BY AUTHORIZED PERSONNEL.



TROUBLESHOOTING

PROBLEM	SOLUTION
Leakage at the fill adapter when charging	Replace the filler O-ring.
Air coming out from barrel when charging	Cock the gun first, then charge OR change exhaust valve.
Leakage at intake valve after charging	Replace intake valve O-ring.
Leakage at exhaust valve and air cylinder valve	Replace both O-rings.
Leakage at pressure gauge when charging	Replace pressure gauge O-ring.
Bolt handle cannot be turned to the end	Bolt screws have become loose and need to be re-tightened.
Shot grouping has lost accuracy and precision	Barrel fixing screws have become loose and need to be re-tightened.
Leakage at breech while shooting	Change breech O-ring.
Feeling heavy to pull the bolt handle	Dismantle breech, clean around bolt probe and add lubricating oil on bolt probe.
The gun fires prematurely.	Increase sear engagement.
The trigger cannot be pulled.	Reduce trigger weight or sear engagement.

EN

DE

FR

ES

EINLEITUNG



BENENNUNG



SICHERHEITSHINWEISE



TECHNISCHE DATEN



HANDHABUNG UND BEDIENUNG



PFLEGE UND INSTANDHALTUNG

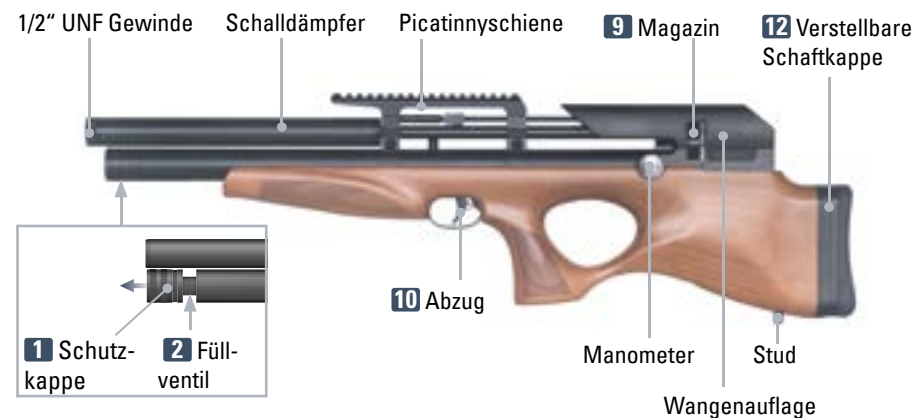


PROBLEMLÖSUNGEN

Die in dieser Bedienungsanleitung enthaltenen Informationen können ohne Ankündigung geändert werden. Eine jeweils aktuelle Version der Bedienungsanleitung finden Sie zum Download auf unserer Internetseite www.diana-airguns.de. Dort erfahren Sie auch noch mehr Wissenswertes über DIANA und Ihr Modell.



BENENNUNG



EIN AUGENSCHUTZ UND EIN GEHÖRSCHUTZ SIND ERFORDERLICH! TRAGEN SIE EINE GEEIGNETE SICHERHEITSBRILLE (SCHIESSBRILLE) UND EINEN GEEIGNETEN GEHÖRSCHUTZ!



WARNUNG

DIE NICHT-EINHALTUNG DER ANWEISUNGEN UND EMPFEHLUNGEN DIESES HANDBUCHS KANN ZU SCHWERER KÖRPERVERLETZUNG (U.A. GESICHTS-, AUGEN-, OHRVERLETZUNGEN, BLINDHEIT, GEHÖRLOSIGKEIT) SOWIE ZUM TOD FÜHREN.

EN

DE

FR

ES



SICHERHEITSHINWEISE

WARNUNG

BESTIMMT FÜR DIE VERWENDUNG DURCH PERSONEN AB 18 JAHREN. KEIN SPIELZEUG. DIESES PRESSLUFTGEWEHR WIRD NUR FÜR ERWACHSENE EMPFOHLEN. MISSBRAUCH ODER FAHRLÄSSIGKEIT KANN ZU ERNSTHAFTEN VERLETZUNGEN ODER ZUM TOD FÜHREN. GEFÄHR- LICH INNERHALB VON 675 YARDS (620 METER).

Dieses Pressluftgewehr ist kein Spielzeug. Behandeln Sie es mit dem gleichen Respekt, den Sie einer erlaubnispflichtigen Waffe entgegenbringen würden. Befolgen Sie die in diesem Hand- buch gegebenen Sicherheitsanweisungen stets genau und bewahren Sie das Handbuch an einem sicheren Ort auf.

- Das in dieser Bedienungsanleitung beschriebene Pressluftgewehr ist eine leistungsstarke Waffe, die ausschließlich von Personen mit einem Lebensalter von mindestens 18 Jahren verwendet werden sollte. Lesen Sie vor Verwendung des Pressluftgewehrs alle in dieser Bedienungsanleitung gegebenen Sicherheitshinweise und sonstigen Informationen vollständi- g und genau durch. Der Käufer und der Benutzer des Pressluftgewehrs müssen alle national, regional und lokal geltenden Gesetze und sonstigen Vorschriften über Eigentumserwerb, Besitz und Verwendung von Pressluftwaffen einhalten.
- Führen Sie das Pressluftgewehr nicht in der Öffentlichkeit. Ein solches Verhalten könnte andere täuschen und eine Straftat darstellen. Die Polizei und auch andere Personen könnten den Eindruck gewinnen, dass es sich bei dem Pressluftgewehr um eine erlaubnispflichtige Waffe handelt.
- Behandeln Sie das Pressluftgewehr immer so, als ob es geladen und schussbereit wäre.
- Die Farbgebung und Markierungen des Pressluftgewehrs dürfen nicht verändert werden, sodass sie denen einer erlaubnispflichtigen Waffe stärker ähneln. Die Vornahme solcher Änderungen birgt Gefahren und kann eine Straftat darstellen.
- Pressluftwaffen unterscheiden sich in ihrer Konstruktion, Funktionsweise und Handhabung. Schießen Sie mit einer Waffe erst dann, wenn sie sich mit ihr vertraut gemacht haben. Lesen Sie das vorliegende Handbuch vor Benutzung des in ihm beschriebenen Pressluftgewehrs daher sorgfältig durch.
- Sie und alle anderen Personen in Ihrer Umgebung MÜSSEN einen geeigneten Gehörschutz und zum Schutze der Augen immer geeignete Sicherheitsbrillen (Schießbrillen) tragen. Trägt jemand von Ihnen optisch korrigierende Augengläser, Kontaktlinsen oder eine Sonnenbrille, so müssen diese vom Hersteller jeweils auf Schlagfestigkeit geprüft worden sein; tragen Sie andernfalls stets eine geeignete Sicherheitsbrille (Schießbrille) über den optisch korrigieren- den Augengläsern, Kontaktlinsen bzw. der Sonnenbrille.
- Zielen Sie immer in eine SICHERE RICHTUNG. Halten Sie die Mündung des Pressluftgewehrs stets in eine sichere Richtung.
- Nehmen Sie Ihren Finger immer weg vom Abzug und Abzugsbügel, solange Sie nicht schuss- bereit sind.
- Zielen Sie mit dem Pressluftgewehr niemals auf Gegenstände, die Sie nicht treffen wollen.
- Zielen Sie mit dem Pressluftgewehr niemals auf Menschen oder Tiere.
- Schauen Sie nie in den Lauf des Pressluftgewehrs.

- Lassen Sie Ihr Pressluftgewehr solange gesichert, ungespannt und ungeladen, bis Sie zum Schießen bereit sind.
- Prüfen Sie immer, ob das Pressluftgewehr gesichert, ungespannt und ungeladen ist, wenn Sie es von einer anderen Person entgegennehmen oder sie aus dem Lagerplatz holen.
- Lassen Sie das geladene Pressluftgewehr niemals unbeaufsichtigt.
- Verwenden Sie nur die richtige Projektilgröße und den richtigen Projektiltyp, die auf dem Pressluftgewehr angegeben sind.
- Munition darf nicht wiederverwendet werden.
- Schießen Sie nicht auf harte Oberflächen oder auf Wasseroberflächen. Das Projektil könn- te springen und abprallen und dann unbeabsichtigt eine Person, ein Tier oder auch einen Gegenstand treffen, den Sie nicht treffen wollten.
- Schießen Sie nicht auf zerbrechliche Gegenstände wie z. B. Fenster.
- Platzieren Sie den Kugelfang an einem sicheren Ort, für den Fall, dass er nicht funktionieren sollte. Ihr Kugelfang sollte vor und nach jedem Gebrauch auf Beschädigungen geprüft wer- den. Alle Kugelfänge verschleißen mit der Zeit und versagen dann letztendlich. Ersetzen Sie den Kugelfang, wenn die Oberfläche abgenutzt oder beschädigt ist oder wenn ein Querschlä- ger auftritt.
- Versuchen Sie nicht, das Pressluftgewehr zu zerlegen oder zu manipulieren. Unzulässige Reparaturen oder Änderungen jeglicher Art an den Funktionsteilen des Pressluftgewehrs können es unsicher machen und die Garantie erlischt. Reparaturen sind ausschließlich von qualifiziertem Personal durchzuführen.
- Vor dem Lagern oder dem Transport des Pressluftgewehrs muss das Gewehr immer unge- spannt, ungeladen und gesichert sein.
- Bewahren Sie das Pressluftgewehr immer an einem sicheren Ort auf, unzugänglich für nicht autorisierte Personen und getrennt von der Munition.
- Nur Personen, die genauestens mit den Funktionen des Pressluftgewehrs und seiner ord- nungsgemäßen Verwendung vertraut und gesetzlich dazu befugt sind, dürfen mit ihm umge- hen.
- Tragen Sie beim Schießen oder bei der Wartung des Pressluftgewehrs immer eine geeignete Sicherheitsbrille (Schießbrille).
- Schießen Sie nur dort, wo es gesetzlich zulässig ist.
- Nehmen Sie weder vor noch während des Schießens alkoholische Getränke, Medikamente oder sonstige potenziell bewusstseins- oder wahrnehmungsverändernde Substanzen zu sich.
- Überprüfen und warten Sie das Pressluftgewehr in regelmäßigen Abständen.
- Ist das Pressluftgewehr heruntergefallen, so vergewissern Sie sich, dass es in seiner Funkti- on dadurch nicht beeinträchtigt wurde.
- Blei-Diabolos sind gesundheitsschädlich für Mensch und Tier. Essen und trinken Sie daher nicht, wenn Sie mit Blei-Diabolos umgehen, und berühren Sie dabei auch nicht Mund, Augen oder Nase. Atmen Sie den Staub von Blei-Diabolos nicht ein, und nehmen Sie Diabolos nicht in den Mund. Waschen Sie nach dem Umgang mit Diabolos stets Ihre Hände.
- Beachten Sie das Datum der Verwendbarkeit auf der Kartusche. Füllen Sie die Kartusche auf keinen Fall, wenn der Verwendbarkeitszeitraum überschritten ist.

WARNUNG

BEIM VERSCHIESSEN VON BLEIHALTIGER MUNITION MUSS AUF DIE WARNHINWEISE DER MUNITI- ONSHERSTELLER UND SCHIESSSTANDBETREIBER GEACHTET WERDEN, DA BLEI IM VERDACHT STEHT KREBSERKRANKUNGEN HERVORZURUFEN.

EN

DE

FR

ES

TECHNISCHE DATEN

TECHNISCHE DATEN

	cal. 4.5 mm (.177)	cal. 5.5 mm (.22)	cal. 6.35 mm (.25)
System	PCP Pressluft		
Kaliber	cal. 4.5 mm / .177 Diabolo	cal. 5.5 mm / .22 Diabolo	cal. 6.35 mm / .25 Diabolo



! WARNUNG

DIE HAFTUNG / GEWÄHRLEISTUNG DES HERSTELLERS ERLISCHT, SOBALD UNSACHGEMÄSSE VERÄNDERUNGEN AM PRODUKT VORGENOMMEN ODER TÄTIGKEITEN / UMBAUTEN VON EINER NICHT SACHKUNDIGEN / NICHT DAZU AUTORISIERTEN PERSON DURCHFÜHRT WERDEN. ES GELTEN GRUNDSÄTZLICH DIE NATIONALEN, REGIONALEN UND LOKALEN GESETZE UND SONSTIGE VORSCHRIFTEN.

! WARNUNG

FÜHREN SIE DAS LUFTGEWEHR NIEMALS MIT SICH, WENN ES GESpanNT UND/ODER GELADEN IST. AM BESTEN IST ES, DAS GEWEHR NUR DIREKT VOR DEM SCHIESSEN ZU SPANNEN.

! WARNUNG

VERWENDEN SIE AUSSCHLIESSLICH KOMPRIMIERTE ATEMLUFT IN IHREM LUFTGEWEHR. VERWENDEN SIE NIEMALS ANDERE GASE, AUCH NICHT REINEN SAUERSTOFF ODER CO₂. DIESE GASE KÖNNTEN EXPLODIEREN UND SCHLIMME VERLETZUNGEN ODER DEN TOD BEI LEBEWESSEN HERBEIFÜHREN.

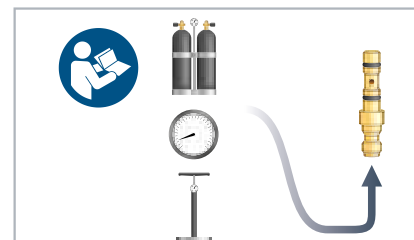
KARTUSCHE BEFÜLLEN

! ACHTUNG

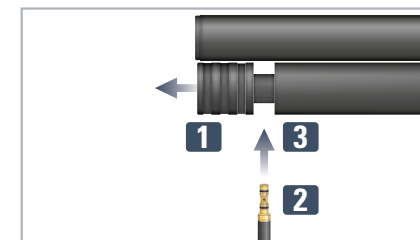
- STELLEN SIE SICHER, DASS DAS GEWEHR ENTLADEN IST. ENTFERNEN SIE DAS MAGAZIN.
- SPANNEN SIE DAS LUFTGEWEHR VOR DEM BEFÜLLEN: ZIEHEN SIE DEN SPANNHEBEL BIS ZUM EINRASTEN ZURÜCK. ANSCHLIESSEND SCHIEBEN SIE IHN WIEDER NACH VORNE.

HANDHABUNG UND BEDIENUNG

KARTUSCHE BEFÜLLEN



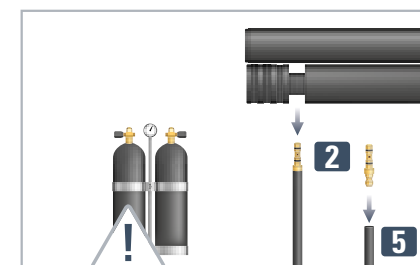
1. Informieren Sie sich umfassend über Handhabung und Ausstattung Ihres Füllequipment. **Dieses muss mit einem Manometer ausgestattet sein.** Schließen Sie nun den Quickfill-Adapter an.



2. Stellen Sie sicher, dass beide Anschlüsse frei von Schmutz sind. Ziehen Sie die Schutzkappe **1** zurück und schieben Sie den Quickfill-Adapter **2** in das Füllventil **3**. Starten Sie das Befüllen. Wenn Sie eine Tauchflasche verwenden, befüllen Sie **langsam**, um eine Hitzebildung zu vermeiden.



3. Beobachten Sie das Manometer **4** Ihres Gewehrs. Wir empfehlen die Kartusche mit 250 bar zu befüllen. **Füllen Sie niemals mehr als 250 bar in die Kartusche!**



4. **Tauchflaschen:** Lassen Sie den Druck vorsichtig und vollständig aus dem Schlauch entweichen, bevor Sie den Quickfill-Adapter vom Gewehr entfernen. Entfernen Sie den Quickfill-Adapter **2** von Ihrem Gewehr und dem Füllequipment **5**. Zum Entspannen, zielen Sie auf ein sicheres Ziel und betätigen den Abzug.

! WARNUNG
EXPLOSIONSGEFAHR!

EN

DE

FR

ES



HANDHABUNG UND BEDIENUNG

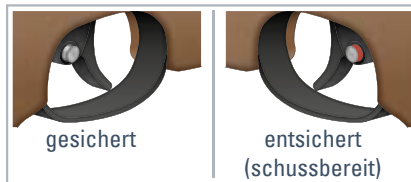
! WARNUNG

ZIELEN SIE MIT DEM LUFTGEWEHR NIEMALS AUF GEGENSTÄNDE, DIE SIE NICHT TREFFEN WOLLEN. ZIELEN SIE MIT DEM LUFTGEWEHR NIEMALS AUF MENSCHEN ODER TIERE.

SICHERUNG



6 Sicherungstaste



gesichert

entsichert
(schussbereit)

LADEN (EINZELSCHUSS)

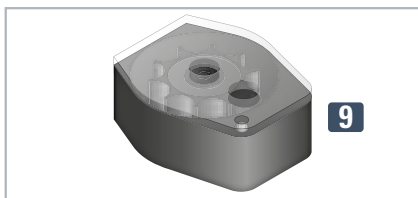


1. Ziehen Sie den Spannhebel **7** bis zum Einrasten zurück. Setzen Sie wie abgebildet die Ladehilfe **8** ein.

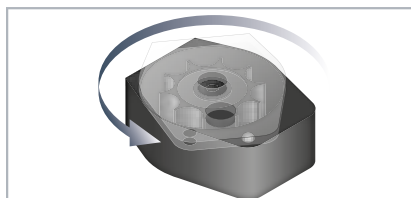


2. Setzen Sie wie abgebildet ein Diabolo bündig in den Lauf und schieben Sie den Spannhebel **7** nach vorne. Laden Sie **nie** mehr als 1 Diabolo in den Lauf.

MAGAZIN LADEN (MEHRSCHÜSSIG)



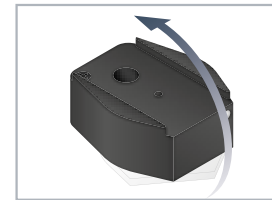
1. Legen Sie das Magazin **9** auf eine ebene Oberfläche.



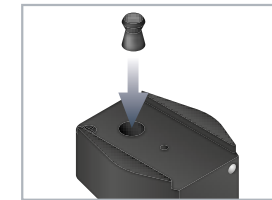
2. Drehen Sie die transparente Platte bis zum Anschlag.



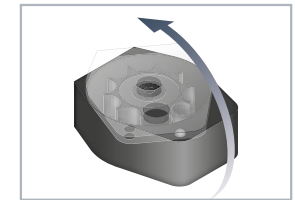
HANDHABUNG UND BEDIENUNG



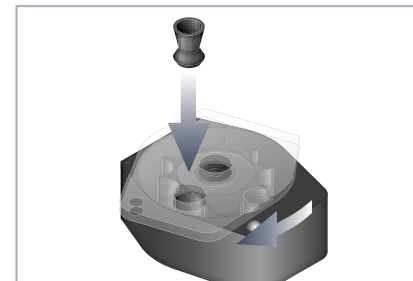
3. Drehen Sie das Magazin um.



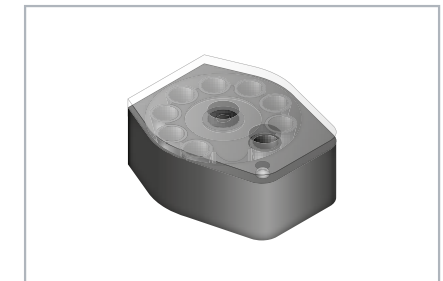
4. Setzen Sie ein Diabolo in die Diabolo-Kammer.



5. Drehen Sie das Magazin um.



6. Drehen Sie die transparente Platte im Uhrzeigersinn bis die nächste Kammer sichtbar ist und setzen das Diabolo ein.



7. Wiederholen Sie den Vorgang, bis alle Kammern gefüllt sind.



8. Ziehen Sie den Spannhebel **7** bis zum Einrasten zurück. Setzen Sie wie abgebildet das Magazin **9** ein.



9. Schieben Sie den Spannhebel **7** nach vorne. **Laden Sie nie mehr als 1 Diabolo in den Lauf. Es wird empfohlen, nur direkt vor dem Schießen das Diabolo zu laden.**

! ACHTUNG

LAGERN SIE IHR MAGAZIN NUR IM UNGELADEN ZUSTAND, UM EIN ERMÜDEN DER MAGAZINFEDER ZU VERMEIDEN.

EN

DE

FR

ES



HANDHABUNG UND BEDIENUNG

SCHIESSEN



Entsichern Sie das Gewehr. Um zu schießen, zielen Sie auf ein sicheres Ziel und betätigen den Abzug **10**.

Hinweis: Beim Magazin ist der Widerstand des Bolzens etwas höher als bei der Ladehilfe.

Für weitere Schüsse laden und spannen Sie das Gewehr erneut. Ziehen Sie den Spannhebel **7** bis zum Einrasten zurück **a** und schieben Sie ihn nach vorne **b**. Versichern Sie sich, dass sich nur ein einziges Diabolo im Lauf befindet.

SCHAFT EINSTELLEN



1. Schaftkappenschraube **11** lösen



2. Schaftkappe **12** verstellen und Schaftkappenschraube **11** festziehen.

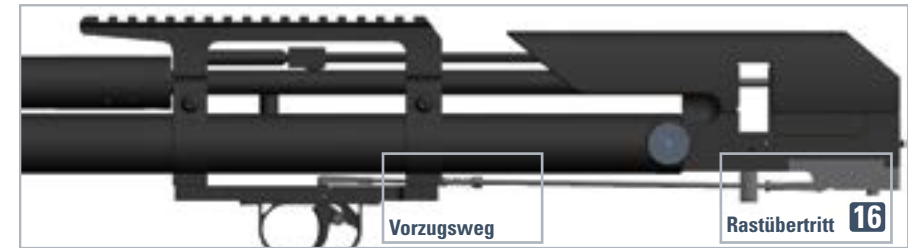
ABZUGSEINSTELLUNG



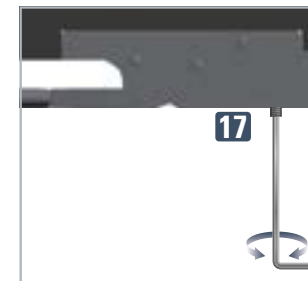
1. Lösen Sie die Schaftschrauben **13** und ziehen das System **14** aus dem Schaft **15**.



HANDHABUNG UND BEDIENUNG



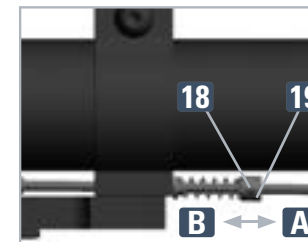
Hinweis: Verwenden Sie zum Justieren des Abzugs einen Sechskantschlüssel SW 1,5.



2. Rastübertritt justieren:

Beim Spannen rastet die Fangklinke in das Raststück ein. Durch Drehen der Schraube kann der Rastübertritt, der maßgeblich ist für das Abzugskriechen justiert werden. Entfernen Sie die Sicherungsmutter **16**.

Rastübertritt verringern: Drehen Sie die Rastschraube **17** im Uhrzeigersinn. **Rastübertritt vergrößern:** Drehen Sie die Rastschraube **17** gegen den Uhrzeigersinn. Schrauben Sie die Sicherungsmutter **16** wieder fest.



3. Vorzugsweg justieren:

Lösen Sie die Sicherungsschraube **18** und verschieben den Federstopper **19**.

Vorzugsweg erhöhen: Federstopper in Richtung **A** verschieben und die Sicherungsschraube festziehen. **Vorzugsweg verringern:** Federstopper in Richtung **B** verschieben und die Sicherungsschraube festziehen.



4. Setzen Sie das System wieder in den Schaft ein und befestigen ihn mit den Schaftschrauben.

! WARNUNG

- WENN DIE JUSTIERUNG ZU STARK VERÄNDERT WIRD, KANN DIE FUNKTION DES LUFTGEWEHRS EINGESCHRÄNKT SEIN. IN DIESEM FALL KORRIGIEREN SIE DIE JUSTIERUNG.
- EINE ZU STARKE EINSTELLUNG DES RASTÜBERTRITTS KANN ZU EINER FEHLFUNKTION FÜHREN. EIN ZU GERINGER RASTÜBERTRITT KANN DAZU FÜHREN, DASS DIE WAFFE OHNE BETÄTIGEN DES ABZUGS NUR DURCH ERSCHÜTTERUNG ODER SPANNEN ABGEFEUERT WIRD. EIN ZU FESTER RASTÜBERTRITT KANN DAZU FÜHREN, DASS DAS BETÄTIGEN DES ABZUGS KEINEN SCHUSS AUSLÖST. ÜBERPRÜFEN SIE IHRE WAFFE UND DIE SICHERUNG DER WAFFE IMMER AUF KORREKTE FUNKTION BEI JEDER JUSTIERUNG DES ABZUGS.

EN

DE

FR

ES



PFLEGE UND INSTANDHALTUNG

KARTUSCHE ENTLEREEN



Hinweis: Im Idealfall befindet sich immer etwas Druck in der Druckluft-Kartusche, um die Dichtung zu schonen und für den nächsten Füllvorgang vorzubereiten. Sollten Sie wirklich einmal die Druckluft-Kartusche komplett entleeren müssen, müssen Sie die Ablassschraube **20** leicht

lösen, bis ein Entweichen der Luft hörbar ist. Schrauben Sie die Schraube niemals komplett aus dem Gehäuse. Nachdem die Luft komplett entwichen ist, schrauben Sie die Ablassschraube wieder fest. Der Ablassvorgang kann einige Minuten dauern.

WARNUNG

DREHEN SIE DIE SCHRAUBE AUF KEINEN FALL VOLLSTÄNDIG HERAUS. ES BEFINDET SICH EIN HOHER DRUCK AUF DER SCHRAUBE, DADURCH BESTEHT VERLETZUNGSGEFAHR!

LAUFREINIGUNG

WARNUNG

ENTLADEN SIE DAS LUFTGEWEHR VOR DER REINIGUNG.

WIRD TROTZ KORREKTER AUSFÜHRUNG DER IN DIESEM HANDBUCH BESCHRIEBENEN BEDIENSCHRITTE KEIN DIABOLO AUS DEM LAUF ABGESCHOSSEN, LIEGT MÖGLICHERWEISE EINE MECHANISCHE VERKLEMMUNG VOR. VERBLEIBEN NICHT ABGESCHOSSENE PROJEKTILE IM LAUF, KANN DIES ZU EINER GEFAHRENSITUATION FÜHREN. HALTEN SIE DAS LUFTGEWEHR ZUR BEHEBUNG DER SCHUSSHEMMUNG IN EINE SICHERE RICHTUNG UND WIEDERHOLEN SIE DIE BEDIENSCHRITTE, OHNE JEDOCH EIN WEITERES DIABOLO ZU LADEN. WIRD DAS PROJEKTIL WEITERHIN NICHT ABGESCHOSSEN, SO VERFAHREN SIE WIE FOLGT:

1. SICHERN SIE DAS LUFTGEWEHR UND ENTFERNEN SIE DAS MAGAZIN ODER DIE LADEHILFE.
2. MACHEN SIE DEN LAUF FREI, INDEM SIE VON DER MÜNDUNGSSEITE AUS EINEN REINIGUNGSSTAB HINDURCHFÜHREN.
3. WIEDERHOLEN SIE DIE BEDIENSCHRITTE.



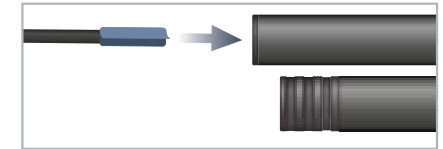
PFLEGE UND INSTANDHALTUNG

ACHTUNG

- SCHIEBEN SIE DEN REINIGUNGSSTAB NICHT MIT GEWALT IN DEN LAUF, DA DIES ZU BESCHÄDIGUNGEN FÜHREN KANN.
- PFLEGEN SIE DIE ÄUSSEREN METALLTEILE MIT EINEM LEICHT MIT WAFFENÖL BENETZTEN TUCH
- LASSEN SIE WAFFENÖL NIEMALS DIREKT IN DEN LAUF TROPFEN.



1. Sichern Sie das Gewehr. Befestigen Sie ein Baumwolltuch an einem Reinigungsstab.



2. Schieben Sie den Reinigungsstab wie abgebildet in den Lauf und reinigen Sie ihn mit etwas Waffenöl.

ACHTUNG

DIE GARANTIE ERLISCHT, WENN DAS LUFTGEWEHR EIGENMÄCHTIG ZERLEGT WIRD. REPARATUREN SIND AUSSCHLIESSLICH VON QUALIFIZIERTEM PERSONAL DURCHFÜHREN.



PROBLEMLÖSUNGEN

PROBLEM	LÖSUNG
Leck am Fülladapter beim Füllvorgang	Den O-Ring am Adapter austauschen.
Luft kommt aus dem Lauf während des Füllvorgangs	Spannen Sie die Waffe erst, dann beginnen Sie mit dem Füllvorgang, oder wechseln Sie das Auslassventil.
Leck am Füllventil der Kartusche nach dem Befüllen	Den O-Ring im Füllventil austauschen.
Leck am Auslassventil und Kartuschenventil	Beide O-Ringe austauschen.
Leck am Manometer beim Füllvorgang	O-Ring am Manometer austauschen.
Der Spannhebel kann am Ende nicht gedreht werden	Die Schrauben am Spannhebel haben sich gelöst und müssen nachgezogen werden.
Die Trefferlage streut plötzlich	Die Schrauben am Lauf haben sich gelöst und müssen nachgezogen werden.
Leck am Laufende	O-Ring am Laufende austauschen.
Schwergängiger Spannhebel	Zerlegen Sie den Verschluss und reinigen und ölen Sie die Bestandteile.
Das Luftgewehr feuert selbsttätig.	Rastübertritt erhöhen.
Der Abzug kann nicht betätigt werden.	Abzugsgewicht oder Rastübertritt verringern.

EN

DE

FR

ES

INTRODUCTION



DESCRIPTION



CONSIGNES DE SÉCURITÉ



DONNÉES TECHNIQUES



MANIEMENT ET UTILISATION



SOIN ET ENTRETIEN



DÉPANNAGE

Les informations continues dans cette notice peuvent faire l'objet de modifications sans préavis. Veuillez visiter notre site Web www.diana-airguns.de pour consulter la plus récente version téléchargeable de la notice et pour découvrir d'autres détails intéressants sur DIANA et sur votre modèle.



DESCRIPTION



⚠ AVERTISSEMENT

UNE PROTECTION DES YEUX ET UNE PROTECTION DES OREILLES EST NÉCESSAIRE ! PORTEZ DES LUNETTES DE SÉCURITÉ APPROPRIÉES (LUNETTES DE TIR) ET UNE PROTECTION DES OREILLES !



⚠ AVERTISSEMENT

LE NON-RESPECT DES CONSIGNES ET RECOMMANDATIONS INSCRITES DANS CETTE NOTICE PEUT ENTRAÎNER DES BLESSURES CORPORELLES GRAVES (TELLES QUE DES BLESSURES AU VISAGE, AUX YEUX, AUX OREILLES, LA CÉCITÉ, LA SURDITÉ), VOIRE LA MORT.

EN

DE

FR

ES



CONSIGNES DE SÉCURITÉ

AVERTISSEMENT

DESTINÉ À ÊTRE UTILISÉ PAR DES PERSONNES ÂGÉES DE 18 ANS OU PLUS. CECI N'EST PAS UN JOUET. CETTE CARABINE À AIR COMPRIMÉ EST RECOMMANDÉ POUR LES ADULTES UNIQUEMENT. UNE UTILISATION ABUSIVE OU IMPRUDENTE PEUT ENTRAÎNER DES BLESSURES GRAVES OU LA MORT. DANGEREUX À MOINS DE 675 YARDS (620 MÈTRES).

La carabine à air comprimé n'est pas un jouet. Elle est à manipuler avec le même respect que vous accorderiez à n'importe quelle arme à feu soumise à un permis. Manipulez toujours la carabine comme si elle était chargée et prête au tir. Suivez toujours les consignes de sécurité qui figurent dans cette notice et conservez-la dans un endroit sûr pour consultation ultérieure.

- La carabine à air comprimé décrite dans cette notice est une arme performante qui ne devrait pas être utilisée que par des personnes âgées de 18 ans ou plus. Lisez attentivement toutes les consignes de sécurité et toutes les autres informations de cette notice avant d'utiliser la carabine. L'acheteur et l'utilisateur de la carabine doivent se conformer à toutes les lois et tous les règlements nationaux, régionaux et locaux en vigueur concernant l'acquisition de la propriété, la possession et l'utilisation d'armes à air.
- Ne portez pas la carabine à air comprimé en public. Les gens peuvent se méprendre et cela peut être un crime. Les policiers et d'autres personnes peuvent penser que c'est une arme à feu soumise à une licence.
- Ne changez ni la couleur de la carabine ni son marquage pour la faire ressembler à une véritable arme à feu. De telles altérations représentent un danger et peuvent être un crime.
- Les armes à air comprimé se distinguent entre elles tant par leur design que par leur fonctionnement et manipulation. Pour cette raison, vous ne pouvez jamais utiliser une arme qu'après vous avoir dûment familiarisé avec elle. Assurez-vous donc de lire attentivement cette notice avant d'utiliser la carabine à air comprimé qui y est décrite.
- Vous et toutes les personnes dans votre entourage DEVEZ toujours porter des lunettes de sécurité appropriées (lunettes de tir). Si quelqu'un de vous porte des lunettes de correction visuelle, des lentilles de contact ou des lunettes de soleil, la résistance aux chocs de celles-ci doit avoir été vérifiée par le fabricant; sinon, couvrez les lunettes de correction visuelle, des lentilles de contact ou des lunettes de soleil soigneusement par des lunettes de sécurité appropriées (lunettes de tir).
- Toujours viser dans une DIRECTION SÛRE et pointer le canon de la carabine dans une direction sûre.
- Ne touchez pas la détente ni le pontet avec vos doigts avant d'être prêt à tirer.
- Ne visez jamais des objets sur lesquels vous n'avez pas l'intention de tirer.
- Ne visez jamais avec la carabine à air comprimé sur des personnes ou des animaux.
- Manipulez toujours la carabine comme si elle était chargée et traitez-la avec le même respect que vous accorderiez à n'importe quelle arme à feu soumise à un permis.
- Ne regardez jamais dans le canon de la carabine à air comprimé.
- Ne chargez la carabine et n'enlevez sa sûreté (ne quittez la position de « Safety ON ») que lorsque vous êtes prêt à tirer.

- Vérifiez toujours que la carabine est désarmée (sécurisée en mode « Safety ON ») et déchargée lorsque vous la recevez d'une autre personne ou que vous l'enlevez de son emplacement de stockage.
- Ne laissez jamais la carabine à air comprimé dans un état chargé sans surveillance.
- N'utilisez que les tailles/calibres et types de projectile figurant sur la carabine à air comprimé.
- Les projectiles ne doivent pas être réutilisés.
- Ne tirez jamais sur des surfaces dures ni dans l'eau, car le projectile pourrait ricocher et blesser une personne ou un animal, ou toucher un objet que vous n'aviez pas l'intention de frapper.
- Ne tirez pas sur des objets cassants (comme par exemple une fenêtre).
- Placez le pare-balles dans un endroit sûr dans le cas où il ne fonctionnerait pas.
- Vérifiez avant et après chaque utilisation si votre pare-balles n'est pas endommagé. Tous les pare-balles subissent l'usure et cesseront de fonctionner à un moment donné. Remplacez donc le pare-balles lorsque sa surface est usée ou endommagée, ainsi qu'en cas de ricochets.
- N'essayez pas de démonter ou d'altérer la carabine à air comprimé. Les réparations non conformes ou les transformations quelles qu'elles soient sur les parties fonctionnelles de la carabine peuvent la rendre dangereuse et annuleraient la garantie. Toutes les réparations doivent être effectuées par du personnel dûment qualifié.
- Avant de ranger ou de transporter la carabine à air comprimé, assurez-vous qu'elle est désarmée, déchargée et sécurisée (« Safety ON »).
- Assurez-vous que la carabine à air comprimé est stockée de manière inaccessible aux personnes non autorisées, et séparée de la munition.
- Seules les personnes aguerries au fonctionnement et à l'utilisation propre de la carabine à air comprimé et autorisées dans le cadre de la loi peuvent manipuler la carabine.
- Portez toujours lors du tir ou lors des interventions d'entretien sur la carabine à air comprimé des lunettes de sécurité appropriées (lunettes de tir).
- N'utilisez pas la carabine que dans des endroits autorisés par la loi.
- Avant et pendant les sessions de tir, ne consommez pas de boissons alcoolisées ni de médicaments ou d'autres substances capables d'altérer la conscience et la perception.
- Contrôlez régulièrement l'état de la carabine à air et effectuez les travaux d'entretien nécessaires.
- Si la carabine à air est tombée, vérifiez que son fonctionnement n'a pas été affecté.
- Les diabolos en plomb sont toxiques pour l'homme et les animaux. Pour cette raison, ne mangez ni ne buvez lorsque vous manipulez des diabolos en plomb, et ne touchez pas votre nez, votre bouche, vos yeux ni ceux des autres. N'inhalez pas la poussière et ne mettez pas de diabolos en plomb dans la bouche. Lavez-vous les mains après avoir utilisé des diabolos.
- Vérifiez la date de péremption sur la cartouche. Ne remplissez pas la cartouche si elle est périmée.

AVERTISSEMENT

CE PRODUIT PEUT VOUS EXPOSER À DES PRODUITS CHIMIQUES, DONT LE PLOMB, QUI EST CONNU DANS L'ÉTAT DE CALIFORNIE POUR PROVOQUER DES CANCERS ET DES ANOMALIES CONGÉNITALES OU D'AUTRES TROUBLES DU SYSTÈME REPRODUCTIF. POUR PLUS D'INFORMATIONS, VEUILLEZ CONSULTER LES INFORMATIONS CI-APRÈS WWW.P65WARNINGS.CA.GOV.

EN

DE

FR

ES



DONNÉES TECHNIQUE

DONNÉES TECHNIQUES

	cal. 4.5 mm (.177)	cal. 5.5 mm (.22)	cal. 6.35 mm (.25)
Système	PCP (arme à air préchargé)		
Calibre	cal. 4.5 mm / .177 diabolos	cal. 5.5 mm / .22 diabolos	cal. 6.35 mm / .25 diabolos



⚠ AVERTISSEMENT

LA RESPONSABILITÉ / GARANTIE DU FABRICANT EST ANNULÉE DÈS LORS QUE DES MODIFICATIONS INAPPROPRIÉES SONT APPORTÉES AU PRODUIT OU QUE DES ACTIVITÉS / TRANSFORMATIONS SONT EFFECTUÉES PAR UNE PERSONNE NON COMPÉTENTE / NON AUTORISÉE À CET EFFET. LES LOIS ET AUTRES PRESCRIPTIONS NATIONALES, RÉGIONALES ET LOCALES S'APPLIQUENT EN PRINCIPE.

⚠ AVERTISSEMENT

NE TRANSPORTEZ JAMAIS LE PISTOLET À AIR COMPRIMÉ LORSQU'IL EST ARMÉ ET/OU CHARGÉ. L'IDÉAL SERAIT DE L'ARMER ET DE LE CHARGER JUSTE AVANT LE TIR.

⚠ AVERTISSEMENT

N'UTILISEZ QUE DE L'AIR RESPIRABLE COMPRIMÉ DANS LA CARABINE. NE JAMAIS UTILISER D'AUTRES GAZ (ET NI D'OXYGÈNE PUR NI DE CO2). DE TELS GAZ POURRAIENT EXPLOSER ET PROVOQUER DES LÉSIONS CORPORELLES GRAVES.

PRESSURISER (REEMPLIR) LA CARTOUCHE

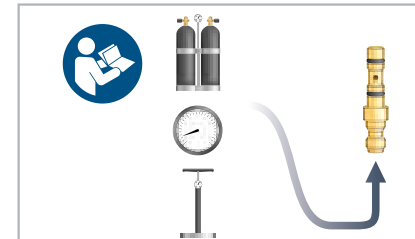
⚠ AVERTISSEMENT

- ASSUREZ-VOUS QUE LA CARABINE À AIR EST DÉCHARGÉE. ENLEVEZ LE MAGASIN.
- ARMEZ LA CARABINE AVANT DE LA REMPLIR : RELEVEZ LE LEVIER D'ARMEMENT POUR LE FAIRE PASSER DANS SA POSITION OUVERTE ET RETIREZ-LE JUSQU'À CE QU'IL S'ENCLENCHE. ENSUITE, RETOURNEZ LE LEVIER À SA POSITION INITIALE EN LE FAISANT PASSER EN AVANT.

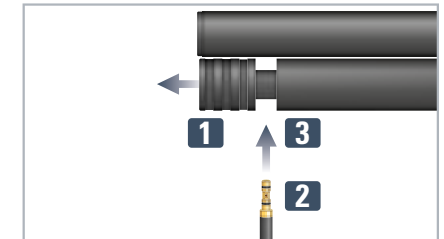


MANIEMENT ET UTILISATION

PRESSURISER (REEMPLIR) LA CARTOUCHE



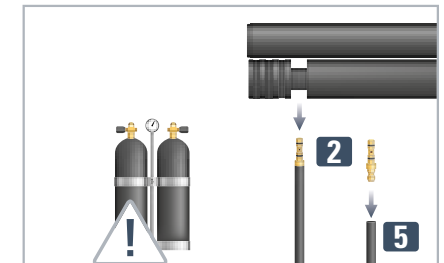
1. Lisez toutes les informations relatives aux caractéristiques techniques ainsi qu'au maniement de votre équipement de remplissage. **Veillez à ce que celui-ci soit doté d'un indicateur de pression (manomètre).** Connectez maintenant votre adaptateur QuickFill.



2. Assurez-vous que les éléments de raccord sont exempts de saletés. Tirez le bouchon de protection **1** vers l'arrière et insérez l'adaptateur QuickFill **2** dans la vanne de remplissage **3**. Lorsque vous utilisez une bouteille de plongée, remplissez lentement pour éviter une accumulation de chaleur.



3. Contrôlez l'affichage du manomètre **4** de la carabine et de l'équipement de remplissage. Nous conseillons de remplir la cartouche à une pression de 250 bar. Veillez à ne jamais dépasser une pression de remplissage de 250 bar !



4. **Bouteille de plongée:** Avant d'enlever l'adaptateur QuickFill de la carabine, laissez l'air s'échapper complètement du tuyau de remplissage. Procédez avec précaution pour éviter des éventuels « coups de fouet » du tuyau et donc des blessures pouvant en résulter. Enlevez l'adaptateur QuickFill **2** de la carabine et de l'équipement de remplissage **5**. Pour désarmer la carabine, visez dans une direction sûre et actionnez la détente.

⚠ AVERTISSEMENT

RISQUE D'EXPLOSION !

EN

DE

FR

ES



MANIEMENT ET UTILISATION

⚠️ AVERTISSEMENT

NE VISEZ JAMAIS DES OBJETS SUR LESQUELS VOUS N'AVEZ PAS L'INTENTION DE TIRER. NE VISEZ JAMAIS AVEC LA CARABINE À AIR COMPRIMÉ SUR DES PERSONNES OU DES ANIMAUX.

SÛRETÉ



6 Bouton de sécurité



Sûreté enclenchée (« Safety ON »)

Sûreté enlevée (prêt au tir)

CHARGER (MONO-COUP)

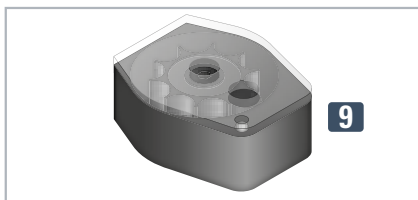


1. Relevez le levier d'armement 7 pour le faire passer dans sa position ouverte et retirez-le jusqu'à ce qu'il s'enclenche. Insérez l'aide de chargement 8.

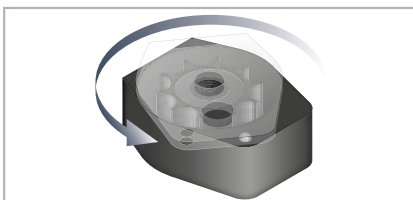


2. Introduisez un diabolo dans le canon (de façon affleurante, comme montré dans la figure), puis faites passer le levier d'armement 7 en avant et vers. **Ne pas** charger plus d'un diabolo à la fois.

CHARGER LE MAGASIN (MULTI-COUPS)



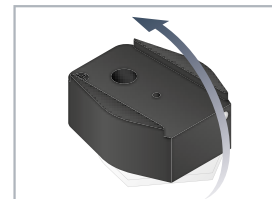
1. Placez le magazine 9 sur une surface plane.



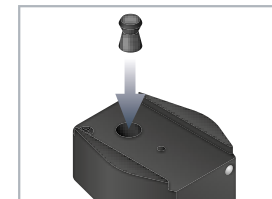
2. Tournez la plaque transparente jusqu'à la butée



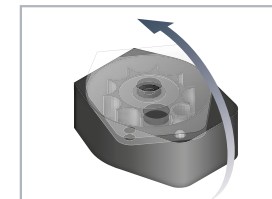
MANIEMENT ET UTILISATION



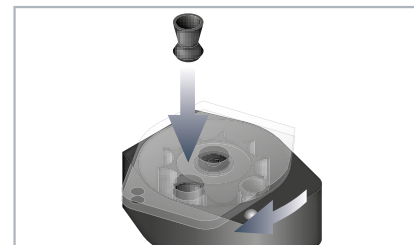
3. Retournez le magazine



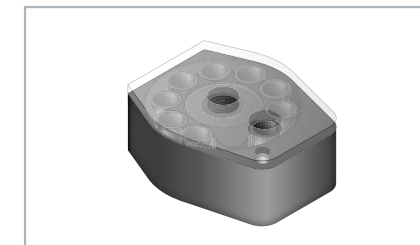
4. Introduisez un diabolo dans la chambre à diabolo.



5. Retournez le magazine



6. Tournez la plaque transparente dans le sens des aiguilles d'une montre jusqu'à ce que la chambre suivante soit visible et introduisez un diabolo



7. Répétez l'opération jusqu'à ce que chacune des chambres soit chargée d'un diabolo.



8. Relevez le levier d'armement 7 pour le faire passer dans sa position ouverte et retirez-le jusqu'à ce qu'il s'enclenche. Introduire maintenant le magazine 9 chargé comme montré dans la figure.



9. Faites passer le levier d'armement 7 en avant pour le fermer. **N'introduisez jamais plus d'un diabolo dans le canon. Pour empêcher le chargement de deux diabolos, il est conseillé de n'introduire le diabolo dans le canon que juste avant le tir.**

⚠️ ATTENTION

NE STOCKER LE MAGASIN QU'EN ÉTAT DÉCHARGÉ (SANS DIABOLO) POUR ÉVITER LA FATIGUE DU RESSORT DE MAGASIN.

EN

DE

FR

ES



MANIEMENT ET UTILISATION

TIRER



Enlevez la sûreté (« Safety OFF »). Pour tirer, visiez une cible sûre et actionnez la détente **10**. **Remarque:** Lorsque la carabine à air comprimé est dotée d'un magasin (utilisation en multi-coups), la résistance du boulon sera un peu plus forte que si elle comporte une aide de chargement (utilisation en

mono-coup). Pour continuer le tir, rechargez et réarmez la carabine. Retirez le levier d'armement **7** jusqu'à ce qu'il s'enclenche **a** et faites-le passer en avant **b**. Assurez-vous qu'il n'y a qu'un seul diabolo dans le canon.

RÉGLER LA CROSSE



1. Desserrez la vis de réglage de la plaque de couche **11**.



2. Ajustez la plaque de couche **12** comme vous le souhaitez et resserrez la vis de réglage **11**.

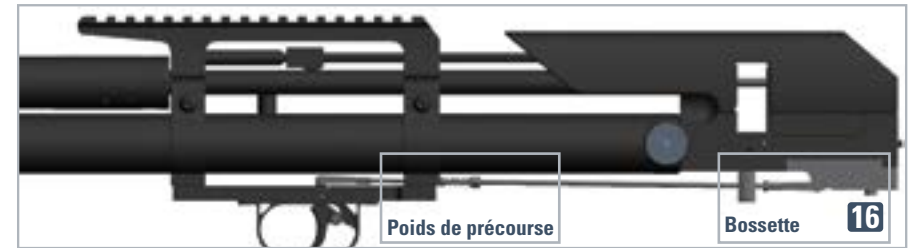
RÉGLAGE DE LA DÉTENTE



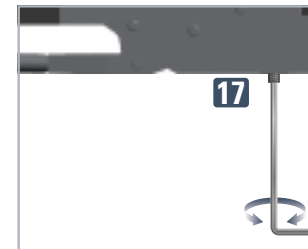
1. Desserrez les vis de crosse **13** et enlevez le système **14** de la crosse **15**.



MANIEMENT ET UTILISATION

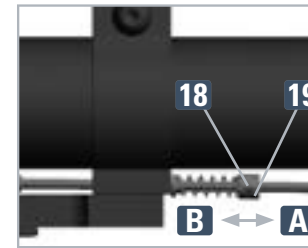


REMARQUE: Pour le réglage de la détente, utiliser une clef à six pans SW 1,5.



2. Réglage de la bossette :

Lors de l'armement, la pièce d'accrochage se positionne sur la gâchette. Lorsqu'on tourne la vis de réglage, la surface d'accrochage augmente ou diminue et contribue ainsi à optimiser le départ du coup. Enlevez l'écrou de sûreté **16**. Réduire l'accrochage: Tourner la vis **17** dans le sens des aiguilles d'une montre. Augmenter l'accrochage: Tourner la vis **17** dans le sens inverse des aiguilles d'une montre. Resserrez l'écrou de sûreté **16**.



3. Régler le poids de précourse :

Desserrez la vis de sûreté **18** et déplacez l'arrêt-ressort **19** comme il convient. **Augmenter le poids de précourse :** Déplacez l'arrêt-ressort dans le sens de **A** et resserrez la vis de sûreté. **Réduire le poids de précourse :** Déplacez l'arrêt-ressort dans le sens de **B** et resserrez la vis de sûreté.



4. Réinstallez le système dans la crosse et fixez-la avec les vis de crosse.

⚠ AVERTISSEMENT

- LORSQUE LE RÉGLAGE DE LA DÉTENTE EST TROP SENSIBLE, LE FONCTIONNEMENT DE LA CARABINE À AIR COMPRIMÉ PEUT ÊTRE COMPROMIS; DANS CE CAS, CORRIGER LE RÉGLAGE.
- UN RÉGLAGE TROP FAIBLE OU TROP ÉLEVÉ DU DEGRÉ D'ENGAGEMENT DE LA GÂCHETTE PEUT ENTRAÎNER DES DYSFONCTIONNEMENTS DE L'ARME À AIR COMPRIMÉ. SI LE DEGRÉ D'ENGAGEMENT DE LA GÂCHETTE EST TROP FAIBLE, CELA COMPROMET LA SÉCURITÉ DE L'ARME À AIR COMPRIMÉ CAR LA DÉTENTE PEUT SE DÉCLENCHER ACCIDENTELLEMENT, P.EX. LORSQUE L'ARME SUBIT DES SECOURS OU PENDANT LA PROCÉDURE D'ARMEMENT. SI LE DEGRÉ D'ENGAGEMENT DE LA GÂCHETTE EST TROP ÉLEVÉ, IL SE PEUT QU'UN COUP NE PARTE LORSQUE LA DÉTENTE DE L'ARME EST ACTIONNÉE. AVANT DE PROCÉDER AU RÉGLAGE DE LA DÉTENTE, VÉRIFIEZ TOUJOURS LE BON FONCTIONNEMENT DE L'ARME ET DE LA SÛRETÉ.

EN

DE

FR

ES



SOIN ET ENTRETIEN

DÉPRESSURISER (VIDER) LA CARTOUCHE



Remarque : Dans l'idéal, il y a toujours un peu de pression dans la cartouche d'air comprimé afin de ménager le joint et de le préparer pour le prochain remplissage. Si vous devez vraiment vider complètement la cartouche d'air comprimé, vous devez desserrer légèrement la vis de purge 20

jusqu'à ce que vous entendiez l'air s'échapper. Ne dévissez jamais complètement la vis du dispositif. Une fois que l'air s'est complètement échappé, revissez la vis de purge. Le processus de purge peut prendre quelques minutes.

AVERTISSEMENT

NE DÉVISSEZ EN AUCUN CAS COMPLÈTEMENT LA VIS DE PURGE. IL Y A UNE FORTE PRESSION SUR LA VIS, CE QUI PRÉSENTE UN RISQUE DE BLESSURE !

NETTOYAGE DU CANON

AVERTISSEMENT

AVANT DE NETTOYER LA CARABINE, ASSUREZ-VOUS QU'ELLE EST DÉCHARGÉE.

SI UN DIABOLO N'EST PAS PROPULSÉ HORS DU CANON APRÈS QUE VOUS AVEZ SUIVI LES ÉTAPES D'UTILISATION DÉCRITES DANS CETTE NOTICE, IL SE PEUT QUE LA CARABINE SOIT ENRAYÉE. UN PROJECTILE TIRÉ QUI DEMEURE DANS LE CANON PEUT REPRÉSENTER UNE SITUATION DANGEREUSE. POUR RÉSOUDRE LE PROBLÈME DE COINCEMENT, GARDEZ LE PISTOLET À AIR COMPRIMÉ POINTÉ DANS UNE DIRECTION SÛRE, PUIS RÉPÉTEZ LES ÉTAPES D'UTILISATION, SANS TOUTEFOIS INTRODUIRE UN AUTRE DIABOLO DANS LE CANON. SI LE PROJECTILE NE PEUT TOUJOURS PAS ÊTRE TIRÉ, SUIVEZ LES INSTRUCTIONS SUIVANTES:

1. ENCLENCHER LA SÛRETÉ (« SAFETY ON ») ET ENLEVEZ LE MAGASIN OU L'AIDE DE CHARGEMENT.
2. LIBÉRER LE CANON EN INSÉRANT UNE TIGE DE NETTOYAGE PAR LA BOUCHE DU CANON.
3. RÉPÉTER LES ÉTAPES D'UTILISATION.



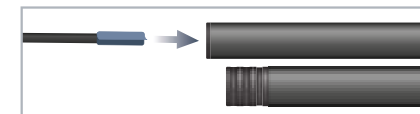
SOIN ET ENTRETIEN

ATTENTION

- POUR ÉVITER TOUT ENDOMMAGEMENT, N'UTILISEZ PAS TROP DE FORCE LORSQUE VOUS INTRODUISEZ LA TIGE DE NETTOYAGE DANS LE CANON.
- ENTRETENEZ LES PIÈCES MÉTALLIQUES EXTÉRIEURES DE LA CARABINE AVEC UN CHIFFON LÉGÈREMENT MOUILLÉ D'HUILE POUR ARMES.
- NE LAISSEZ JAMAIS TOMBER DES GOUTTES D' HUILE POUR ARMES DIRECTEMENT DANS LE CANON.



1. Enclenchez la sûreté (« Safety ON »). Attachez un chiffon de coton à l'extrémité d'une tige de nettoyage.



2. Nettoyez le canon avec une petite quantité d'huile pour armes. Introduisez la tige comme illustrée dans la figure.

ATTENTION

LA GARANTIE DEVIENT CADUQUE EN CAS DE DÉMONTAGE NON AUTORISÉ DE LA CARABINE À AIR COMPRIMÉ. TOUTES LES RÉPARATIONS DOIVENT ÊTRE EFFECTUÉES PAR DU PERSONNEL DÛMENT QUALIFIÉ.

EN

DE

FR

ES



DÉPANNAGE

PROBLÈME	SOLUTION
Fuite sur l'adaptateur de remplissage lors du processus de remplissage	Remplacez le joint torique de l'adaptateur.
De l'air sort du canon lors du processus de remplissage	Armez tout d'abord la carabine, puis procéder au remplissage, OU remplacez la vanne de purge.
Fuite sur la vanne de remplissage de la cartouche après le remplissage	Remplacez le joint torique de la vanne de remplissage.
Fuite sur la vanne de purge et sur la vanne de la cartouche	Remplacez les deux joints toriques.
Fuite sur le manomètre lors du processus de remplissage	Remplacez le joint torique du manomètre.
Le levier d'armement ne peut pas être tourné jusqu'à la butée	Les vis du levier d'armement se sont desserrées et doivent être resserrées.
Soudaine perte de précision lors d'un groupement d'impacts	Les vis du canon se sont desserrées et doivent être resserrées.
Fuite sur la chambre	Remplacez le joint torique de la chambre
Levier d'armement dur	Démonter la culasse, puis nettoyez et lubrifiez ses composants
L'arme à air comprimé se déclenche trop tôt/sans actionner la détente.	Augmenter le degré d'engagement de la gâchette.
La détente ne se déclenche pas.	Réduire le poid de la détente ou le degré d'engagement de la gâchette.

EN

DE

FR

ES

INTRODUCCIÓN



DESCRIPCIÓN



INSTRUCCIONES DE SEGURIDAD



DATOS TÉCNICOS



MANIPULACIÓN Y SERVICIO



CUIDADO Y MANTENIMIENTO



RESOLUCIÓN DE PROBLEMAS

Las informaciones contenidas en este Manual están sujetas a cambio sin previo aviso. Visite nuestro sitio Web www.diana-airguns.de para obtener la más reciente versión descargable del Manual y para aprender más detalles sobre DIANA y su modelo.



DESCRIPCIÓN



ADVERTENCIA

¡SE REQUIERE PROTECCIÓN DE LOS OJOS Y AUDITIVA SIEMPRE USE GAFAS Y LA PROTECCIÓN AUDITIVA.



ADVERTENCIA

EL INCUMPLIMIENTO DE LAS INSTRUCCIONES Y RECOMENDACIONES EXPUESTAS EN ESTE MANUAL PUEDE RESULTAR EN LESIONES CORPORALES GRAVES (INCLUYENDO LESIONES DE LA CARA, DE LOS OJOS, DE LAS OREJAS, ASI COMO LA CEGUERA, LA SORDERA) Y TAMBIÉN PUEDE CAUSAR LA MUERTE.

EN

DE

FR

ES



INSTRUCCIONES DE SEGURIDAD

ADVERTENCIA

USO PREVISTO POR PERSONAS MAYORES DE 18 AÑOS. EL PRODUCTO NO ES UN JUGUETE. ESTA CARABINA DE AIRE COMPRIMIDO ESTÁ RECOMENDADA SOLAMENTE PARA SER UTILIZADA POR PERSONAS ADULTAS. UN USO INADECUADO O NEGLIGENTE PUEDE OCASIONAR LESIONES GRAVES O LA MUERTE. ES PELIGROSO EN EL RADIO DE 675 YARDAS (620 METROS).

Esta carabina de aire comprimido no es un juguete. Trátela con el mismo respeto con el que trataría un arma de fuego sujeta a autorización. Siempre siga las instrucciones de seguridad encontradas en este Manual y manténgalo en un lugar seguro para referencia futura.

- La carabina de aire comprimido descrita en este Manual es un arma de alta potencia que sólo debería ser utilizada por personas de 18 años o más. Lea atentamente todas las instrucciones de seguridad y todas las otras informaciones proporcionadas en este Manual antes de utilizar la carabina. El comprador y el usuario de la carabina deben cumplir con todas las leyes y regulaciones vigentes que están relacionadas, a nivel nacional, regional y local, con la adquisición de la propiedad, la posesión y el uso de armas de aire comprimido.
- No lleve la carabina de aire comprimido en público puesto que esto puede confundir a las personas y puede ser un crimen. La policía u otros pueden pensar que es un arma de fuego sujeta a autorización.
- No cambie ni la coloración ni el marcaje de la carabina para hacerla ver más como una verdadera arma de fuego. Tales alteraciones comportan peligros y pueden constituir un crimen.
- Las armas de aire comprimido se distinguen entre sí tanto por su diseño como por su funcionamiento y manejo. Por esto, usted no debe nunca utilizar un arma hasta que se haya debidamente familiarizado con ella. Entonces lea atentamente este Manual antes de usar la carabina de aire comprimido descrita en él.
- Usted y cualquier otra persona con o cerca de usted siempre DEBEN utilizar gafas de protección apropiadas (gafas de tiro) para proteger sus ojos. Si alguno de ustedes lleva gafas correctoras, lentes de contacto o gafas de sol, éstos deben estar certificados por el fabricante en cuanto a su resistencia al impacto; si no, es menester colocar gafas de protección apropiadas (gafas de tiro) sobre las gafas correctoras, lentes de contacto o gafas de sol.
- Siempre apunte hacia una DIRECCIÓN SEGURA. Siempre mantenga la boca de la carabina apuntando hacia una dirección segura.
- Siempre mantenga su dedo fuera del gatillo y también fuera del guardamonte hasta que esté listo para disparar.
- Nunca apunte la carabina de aire a cualquier objeto sobre el que no tenga intención de disparar.
- Nunca apunte la carabina de aire a personas ni a animales.
- Siempre trate la carabina de aire como si estuviera cargada y con el mismo respeto que tendría para un arma de fuego sujeta a autorización.
- Nunca mire al cañón de la carabina de aire.

- Siempre mantenga la carabina de aire descargada y desarmada con el seguro activado ("Safety ON") hasta que esté listo para disparar.
- Siempre compruebe si la carabina de aire está en seguro ("Safety ON"), desarmada y descargada cuando la agarre de otra persona o del lugar en donde estaba guardada.
- Nunca deje la carabina de aire cargada sin supervisión.
- Use solamente el tamaño apropiado y tipo de proyectil como está marcado en la carabina de aire.
- Nunca reutilice la munición.
- No dispare a las superficies duras o a la superficie de agua. El proyectil puede rebotar y golpear a una persona, un animal o un objeto el que usted no tenía intención de tocar.
- No dispare a objetos frágiles (tales como ventanas).
- Coloque el parabalas en un lugar que será seguro en caso de que falle el parabalas.
- Antes y después de cada uso, compruebe si el parabalas presenta daños o desgaste. Como todos los parabalas están sujetos a desgaste y con el tiempo fallarán, reemplace el parabalas tan pronto como la superficie se desgaste o dañe o cuando ocurra un rebote.
- No intente desarmar o adulterar la carabina de aire. Las reparaciones no autorizadas así como la modificación de cualquier función de la carabina son susceptibles de comprometer su seguridad y anularán su garantía. Cualquier reparación debe ser efectuada únicamente por personal debidamente calificado.
- Antes de guardar o transportar la carabina de aire, asegúrese de que la carabina está descargada y desarmada con el seguro activado ("Safety ON").
- Siempre guarde la carabina de aire en un lugar seguro fuera del alcance de personas no autorizadas y también separada de las municiones.
- Sólo las personas familiarizadas con el funcionamiento y el uso adecuado de la carabina de aire y que están debidamente habilitadas por la ley deben manipular la carabina de aire.
- Siempre use gafas de seguridad apropiadas (gafas de tiro) cuando dispare o dé mantenimiento a la carabina de aire.
- Solamente dispare donde está permitido por la ley.
- Antes o durante una sesión de tiro, no consuma bebidas alcohólicas ni medicamentos u otras sustancias capaces de alterar la mente o la percepción.
- Compruebe el estado de la carabina y realice las tareas de mantenimiento en intervalos regulares.
- Si la carabina ha sufrido alguna caída, asegúrese de que su funcionamiento no se ve afectado.
- Los diábolos de plomo son tóxicos para humanos y animales. Por esto, al manipularlos no coma ni beba, y no toque su boca, sus ojos o su nariz ni los de otros seres vivos. No inhale el polvo de los diábolos de plomo, y no los ponga en la boca. Siempre lávese las manos después de manipularlos.
- Compruebe la fecha de caducidad en el cartucho. No llene el cartucho si ha caducado.

ADVERTENCIA

ESTE PRODUCTO PUEDE EXPONERLE A PRODUCTOS QUÍMICOS, ENTRE LOS QUE SE INCLUYE EL PLOMO, SOBRE EL CUAL EL ESTADO DE CALIFORNIA HA RECONOCIDO QUE PUEDE PROVOCAR CÁNCER Y DEFECTOS DE NACIMIENTO, ASÍ COMO OTROS DAÑOS REPRODUCTIVOS. PARA MÁS INFORMACIÓN, VISITE WWW.P65WARNINGS.CA.GOV.

EN

DE

FR

ES

DATOS TÉCNICOS

DATOS TÉCNICOS

	cal. 4.5 mm (.177)	cal. 5.5 mm (.22)	cal. 6.35 mm (.25)
Sistema	PCP (arma de aire precomprimido neumático)		
Calibre	cal. 4.5 mm / .177 Diábolos	cal. 5.5 mm / .22 Diábolos	cal. 6.35 mm / .25 Diábolos



ADVERTENCIA

LA GARANTÍA LEGAL / GARANTÍA COMERCIAL DEL FABRICANTE EXPIRará EN CUANTO SE IMPLEMENTEN MODIFICACIONES INADECUADAS EN EL PRODUCTO O SE REALICEN ACTIVIDADES / TRANSFORMACIONES POR PARTE DE UNA PERSONA NO ESPECIALIZADA / AUTORIZADA. SE APLICAN LAS LEYES NACIONALES, REGIONALES Y LOCALES, ASÍ COMO OTROS REQUISITOS.

ADVERTENCIA

NUNCA LLEVE NI TRANSPORTE LA PISTOLA DE AIRE COMPRIMIDO MIENTRAS ESTÉ AMARTILLADA Y/O CARGADA. ES MEJOR AMARTILLAR LA PISTOLA SOLAMENTE INMEDIATAMENTE ANTES DE DISPARAR.

ADVERTENCIA

USE ÚNICAMENTE AIRE RESPIRABLE COMPRIMIDO EN ESTA CARABINA DE AIRE. NUNCA UTILICE OTROS GASES (TALES COMO OXÍGENO PURO O EL CO₂) PORQUE ÉSTOS PUEDEN CAUSAR UNA EXPLOSIÓN Y PROVOCAR GRAVES LESIONES.

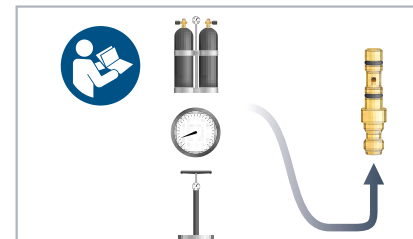
PRESURIZAR (LLENAR) EL CARTUCHO

ADVERTENCIA

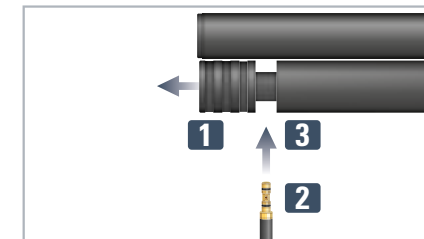
- ASEGUÉSE DE QUE LA CARABINA ESTÁ DESCARGADA. quite el cargador respectivamente.
- AMARTILLE LA CARABINA ANTES DE PROCEDER A SU LLENADO: ELEVE LA PALANCA DE AMARTILLADO Y MUÉVALA HACIA ATRÁS HASTA QUE ENCAJE PARA BLOQUEAR EL CERROJO EN LA POSICIÓN ABIERTA. LUEGO VUELVA A EMPUJAR LA PALANCA DE AMARTILLADO HACIA ADELANTE Y ABAJO PARA ASÍ CERRAR Y BLOQUEAR EL CERROJO.

MANIPULACIÓN Y SERVICIO

PRESURIZAR (LLENAR) EL CARTUCHO



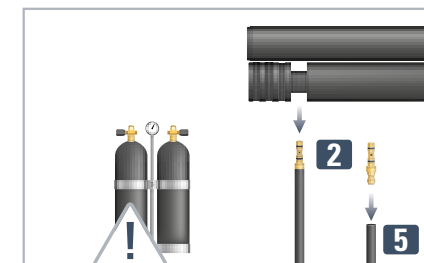
1. Lea todas las informaciones sobre las características técnicas y la manipulación de su equipo de llenado. **Asegúrese de que éste cuenta con un manómetro.** Conecte ahora el adaptador Quickfill.



2. Compruebe que ambas conexiones están limpias. Tire la tapa protectora **1** hacia atrás, después empuje el adaptador QuickFill **2** en la válvula de llenado **3**. En caso de utilizar un tanque de submarinismo (tanque Scuba), proceda lentamente para evitar la generación de calor.



3. Compruebe el manómetro **4** de la carabina de aire y del equipo de llenado. Recomendamos llenar el cartucho con una presión de 250 bar. **¡Asegúrese de nunca sobrepasar los 250 bar!**



4. **Tanques de submarinismo:** Antes de quitar el adaptador Quickfill de la carabina, libere (purgue) completamente la presión de la manguera de llenado. Proceda con precaución para evitar posibles latigazos de la manguera y para así prevenir el riesgo de lesiones. Quite el adaptador Quickfill **2** de la carabina y del equipo de llenado **5**. Para desamartillar, apunte hacia un blanco seguro, pues presione el gatillo.

ADVERTENCIA

¡RIESGO DE EXPLOSIÓN!

EN

DE

FR

ES



MANIPULACIÓN Y SERVICIO

⚠ ADVERTENCIA

NUNCA APUNTE LA CARABINA DE AIRE A CUALQUIER OBJETO SOBRE EL QUE NO TENGA INTENCIÓN DE DISPARAR. NUNCA APUNTE LA CARABINA DE AIRE A PERSONAS NI A ANIMALES.

SEGURO



6 Botón de seguridad



Seguro activado

Seguro desactivado (listo para disparar)

LADEN (EINZELSCHUSS)

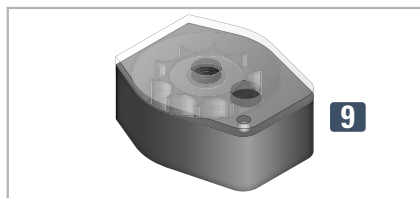


1. Eleve la palanca de amartillado **7** y muévala hacia atrás hasta que encaje para bloquear el cerrojo en la posición abierta. Coloque ahora la ayuda de carga **8** como se muestra en la figura.

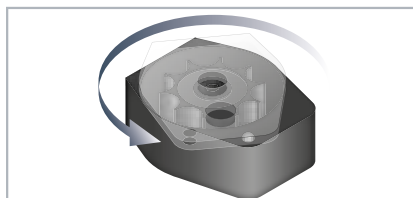


2. Introduzca un diábolo en el cañón de manera enrasada (como se muestra en la figura), luego empuje la palanca de amartillado **7** hacia adelante y abajo para así cerrar y bloquear el cerrojo. **Nunca cargue más de un diábolo en el cañón.**

LLENAR EL CARGADOR (MULTITIRO)



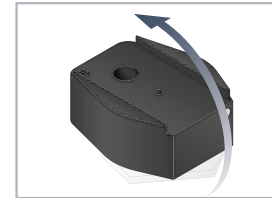
1. Coloque el cargador **9** sobre una superficie plana..



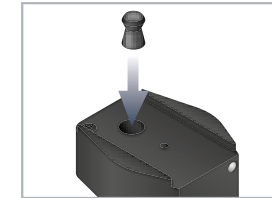
2. Gire la placa transparente hasta que haga tope.



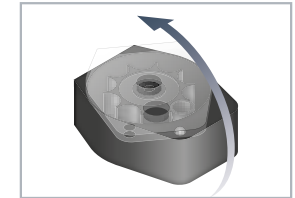
MANIPULACIÓN Y SERVICIO



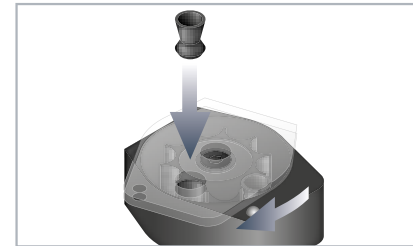
3. Déle la vuelta al cargador.



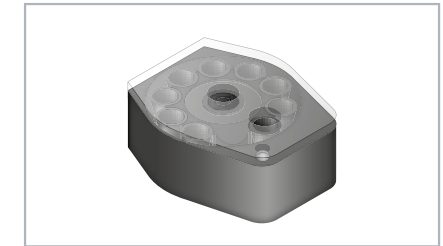
4. Introduzca un diábolo en la recámara.



5. Déle la vuelta al cargador.



6. Gire la placa transparente en el sentido de las manecillas del reloj hasta que la siguiente recámara sea visible, e introduzca un diábolo.



7. Repita esta operación hasta que cada una de las recámaras esté llenada.



8. Eleve la palanca de amartillado **7** y muévala hacia atrás hasta que encaje para bloquear el cerrojo en la posición abierta. Introduzca el cargador **9** (como se ve en la figura).



9. Luego vuelva a empujar la palanca de amartillado **7** hacia adelante y abajo para así cerrar y bloquear el cerrojo. **Nunca cargue más de un diábolo en el cañón. Para evitar la introducción de dos diábolos, es mejor introducir el diábolo justo antes de disparar.**

⚠ PRECAUCIÓN

SIEMPRE GUARDE EL CARGADOR SÓLO CUANDO ÉSTE ESTÁ VACÍO (SIN DIÁBOLO) PARA EVITAR LA FATIGA DEL RESORTE DEL CARGADOR.

EN

DE

FR

ES



MANIPULACIÓN Y SERVICIO

DISPARAR



Desactive el seguro de la carabina. Para disparar, apunte hacia un blanco seguro, pues presione el gatillo **10**.

Nota: En caso de utilizarse un cargador, la resistencia del cerrojo será un poco mayor que cuando se usa una ayuda de carga.

Para continuar el tiro, vuelva a cargar y amartillar la carabina. Eleve la palanca de amartillado y muévala. Mueva la palanca de amartillado **7** hacia atrás hasta que encaje **a**. Luego empújela hacia adelante **b**. Asegúrese de que se encuentra un solo diábolo en el cañón.

AJUSTAR LA CULATA



1. Desenrosque el tornillo de ajuste de la cantonera **11**.



2. Regule la cantonera como **12** usted desee y apriete el tornillo **11**.

AJUSTE DEL GATILLO



1. Afloje los tornillos de culata **13** y quite el sistema **14** de la culata **15**.



MANIPULACIÓN Y SERVICIO

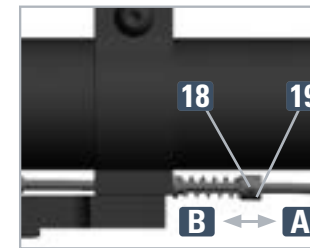


Nota: Utilice una llave hexagonal (Allen) SW 1,5 para ajustar el gatillo.



2. Ajuste del enganche del fiador:

Quite la tuerca de seguro **16**. Al amartillar la carabina, el fiador se engancha en la palanca del gatillo. El enganche (que determina el grado de arrastre del gatillo ("trigger creep")) se puede ajustar girando el tornillo. Para disminuir el enganche: Gire el tornillo de enganche **17** en sentido horario. Para aumentar el enganche: Gire el tornillo de enganche **17** en sentido antihorario. Atornille de nuevo la tuerca de seguro **16**.



3. Ajustar el peso de la carrera previa:

Afloje el tornillo de seguro **18** y mueva el tapón de resorte **19** según corresponda. **Aumentar el peso de la carrera previa:** Mueva el tapón de resorte en el sentido de **A** y apriete de nuevo el tornillo de seguro. **Reducir el peso de la carrera previa:** Mueva el tapón de resorte en el sentido de **B** y apriete de nuevo el tornillo de seguro.



4. Reinstale el sistema en la culata y fíjela con los tornillos de culata.

⚠ ADVERTENCIA

- NÓTESE QUE LA REALIZACIÓN DE AJUSTES DEMASIADO GRANDES PUEDE RESTRINGIR EL FUNCIONAMIENTO DE LA CARABINA DE AIRE COMPRIMIDO. EN ESTE CASO HAY QUE CORREGIR EL GRADO DEL AJUSTE.
- UN AJUSTE DEMASIADO FLOJO O DEMASIADO APRETADO PUEDE PROVOCAR FALLOS EN EL FUNCIONAMIENTO DEL ARMA DE AIRE COMPRIMIDO. SI EL ENGANCHE DEL FIADOR ES DEMASIADO FLOJO, ESTO AFECTA A LA SEGURIDAD DEL ARMA DE AIRE COMPRIMIDO PUESTO QUE EL DISPARADOR (GATILLO) PUEDE ACCIONARSE ACCIDENTALMENTE, P.EJ. CUANDO EL ARMA ESTÁ SOMETIDA A CHOQUES O DURANTE EL AMARTILLADO. SI EL ENGANCHE DEL FIADOR ES DEMASIADO APRETADO, PUEDE OCURRIR QUE NINGÚN TIRO SALGA AL ACCIONAR EL DISPARADOR (GATILLO). ANTES DE PROCEDER AL AJUSTE DEL DISPARADOR (GATILLO), ASEGÚRESE SIEMPRE DEL BUEN FUNCIONAMIENTO DEL ARMA Y DEL SEGURO.

EN

DE

FR

ES



CUIDADO Y MANTENIMIENTO

DESPRESURIZAR (VACIAR) EL CARTUCHO



Nota: En la situación ideal siempre existe un poco de presión en el cartucho de aire comprimido para proteger la junta y prepararla para el siguiente proceso de carga. Si debe vaciar realmente por completo el cartucho de aire comprimido, es necesario que afloje ligeramente el tornillo de

purga **20** hasta que escuche salir el aire. Nunca suelte completamente el tornillo de la carcasa. Cuando se haya purgado el aire por completo, vuelva a apretar el tornillo de purga. El proceso de purga puede durar unos minutos.

ADVERTENCIA

NO DESENROSCUE COMPLETAMENTE EL TORNILLO DE PURGA DE AIRE BAJO NINGUNA CIRCUNSTANCIA. HAY UNA ALTA PRESIÓN EN EL TORNILLO, LO QUE REPRESENTA UN RIESGO DE LESIÓN.

LIMPIEZA DEL CAÑÓN

ADVERTENCIA

SIEMPRE DESCARGAR LA CARABINA ANTES DE LIMPIARLA.

SI NO SALE NINGÚN DIÁBOLO DEL CAÑÓN AUNQUE USTED HA LLEVADO A CABO CORRECTAMENTE TODAS LAS OPERACIONES DESCRITAS EN ESTE MANUAL, ES POSIBLE QUE SE HAYA PRODUCIDO UN ATASCO DENTRO DEL CAÑÓN. SI QUEDA UN PROYECTIL NO DISPARADO EN EL CAÑÓN, PUEDEN RESULTAR SITUACIONES PELIGROSAS. POR ESTO, PARA RESOLVER EL PROBLEMA DE BLOQUEO, SIEMPRE APUNTE LA CARABINA EN UNA DIRECCIÓN SEGURA Y REPITA LAS OPERACIONES, PERO SIN CARGAR OTRO DIÁBOLO EN EL CAÑÓN. SI, NO OBSTANTE, EL PROYECTIL SIGUE ATASCADO EN EL CAÑÓN, LLEVE A CABO LAS OPERACIONES QUE SE EXPLICAN A CONTINUACIÓN:

1. ACTIVE EL SEGURO ("SAFETY ON") Y quite el cargador o, en su caso, la ayuda de carga.
2. LIBERAR EL CAÑÓN POR MEDIO DE UNA VARILLA DE LIMPIEZA INTRODUCIÉNDOLA POR LA BOCA DEL CAÑÓN.
3. REPETIR LAS OPERACIONES.



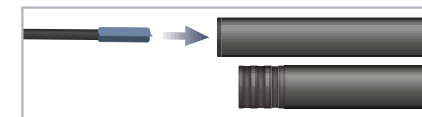
CUIDADO Y MANTENIMIENTO

PRECAUCIÓN

- NO UTILICE FUERZA AL INSERTAR LA VARILLA DE LIMPIEZA EN EL CAÑÓN PUESTO QUE EL USO DE FUERZA PUEDE DAÑAR LA CARABINA.
- PARA MANTENER EN BUEN ESTADO LAS PIEZAS METÁLICAS EXTERNAS DE LA CARABINA, PÁSELES UN TRAPO HUMEDECIDO CON UN POCO DE ACEITE PARA ARMAS.
- NO DEJE GOTEAR EN NINGÚN CASO EL ACEITE PARA ARMAS DIRECTAMENTE EN EL CAÑÓN.



1. Active el seguro ("Safety ON"). Coloque un trozo de algodón en el extremo de una varilla de limpieza.



2. Limpie el cañón con unas pocas gotas de aceite para armas. Introduzca la varilla como se muestra en la figura.

PRECAUCIÓN

LA GARANTÍA PIERDE SU VALIDEZ EN CASO DE DESMONTAJE NO AUTORIZADO. CUALQUIER REPARACIÓN DEBE SER EFECTUADA ÚNICAMENTE POR PERSONAL DEBIDAMENTE CALIFICADO.

EN

DE

FR

ES



RESOLUCIÓN DE PROBLEMAS

PROBLEMA	SOLUCIÓN
Se ha producido una fuga en el adaptador de llenado durante el proceso de llenado (presurización)	Sustituya la junta tórica del adaptador
Hay un escape de aire del cañón durante el proceso de llenado (presurización)	Amartille primero la carabina, luego proceda a llenarla, o cambie la válvula de purga (escape)
Se ha producido una fuga en la válvula de llenado del cartucho de aire [después de la operación de llenado (presurización)]	Sustituya la junta tórica de la válvula de llenado
Se ha producido una fuga en la válvula de purga (escape) así como en la válvula del cartucho	Sustituya las dos juntas tóricas
Se ha producido una fuga en el manómetro durante el proceso de llenado (presurización)	Sustituya la junta tórica del manómetro
La palanca de amartillado no puede girarse hasta llegar al tope	Los tornillos de la palanca de amartillado se han aflojado y deben apretarse
Repentina pérdida de precisión en las agrupaciones de tiro	Los tornillos del cañón se han aflojado y deben apretarse
Se ha producido una fuga en la recámara	Sustituya la junta tórica de la recámara
La palanca de amartillado no se mueve suavemente	Desmunte la recámara para limpiar y lubrificar sus componentes
El arma de aire comprimido dispara demasiado rápido/sin accionar el disparador (gatillo).	Aumentar el enganche del fiador.
El disparador (gatillo) no se acciona.	Reducir el peso del disparador o el enganche del fiador.

EN

DE

FR

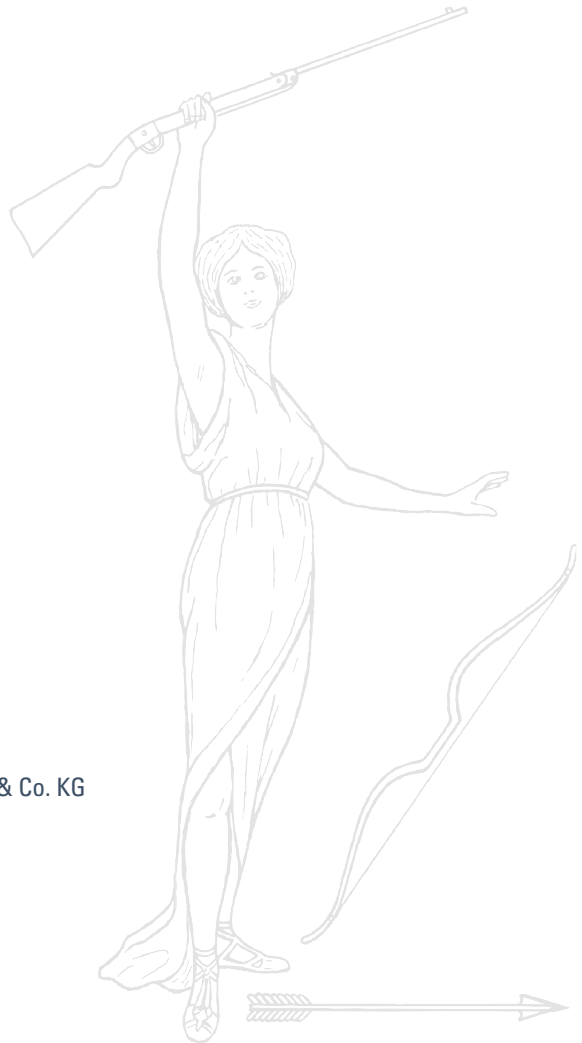
ES

EN

DE

FR

ES



DIANA Mayer & Grammelspacher GmbH & Co. KG
Auf den Geeren 23
59469 Ense-Höingen

Tel.: +49 (0) 29 38 | 978 39-0
E-Mail info@diana-airguns.de

 /DIANA.air.rifles  /dianaairguns
www.diana-airguns.de